

**UCHWAŁA NR LVI/109/2014  
RADY MIASTA SKARŻYSKA-KAMIENNEJ**

z dnia 29 października 2014 r.

**w sprawie: Gminnego Programu Przeciwdziałania Przemocy w Rodzinie oraz Ochrony Ofiar  
Przemocy w Rodzinie na lata 2014 – 2018**

Na podstawie art. 18 ust. 2 pkt 15 ustawy z dnia 8 marca 1990r. o samorządzie gminnym (Dz.U.2013.594 ze zm.) oraz art. 4<sup>1</sup> ust.1 pkt 2 ustawy z dnia 26 października 1982r. o wychowaniu w trzeźwości i przeciwdziałaniu alkoholizmowi (t.j. Dz.U. 2007.473)art. 6 ust. 1 i 2 ustawy z dnia 29 lipca 2005r. o przeciwdziałaniu przemocy w rodzinie (Dz .U.2005.1493 ze zm.) Rada Miasta uchwała co następuje:

§ 1. Przyjmuje się Gminny Program Przeciwdziałania Przemocy w Rodzinie oraz Ochrony Ofiar Przemocy w Rodzinie na lata 2014 – 2018 stanowiący załącznik do niniejszej uchwały.

§ 2. Wykonanie uchwały powierza się Prezydentowi Miasta Skarżyska – Kamiennej.

§ 3. Uchwała wchodzi w życie z dniem jej podjęcia .

Przewodniczący Rady  
Miasta

**ANDRZEJ Dąbrowski**

# **GMINNY PROGRAM PRZECIWDZIAŁANIA PRZEMOCY W RODZINIE ORAZ OFIAR PRZEMOCY W RODZINIE na lata 2014 - 2018**

---

Gminny Program Przeciwdziałania Przemocy w Rodzinie opracował Zespół Zadaniowy powołany Zarządzeniem NR 92/2013 Prezydenta Miasta Skarżyska – Kamiennej w składzie:

Leszczyńska Izabela

Dołęga Teresa

Chojnacka Ewa

Gajewski Dariusz

Małkus Grzegorz

Myszka Krzysztof

Rydz Wanda

Szczepaniak Magdalena

Terlecka Anna

**GMINNY PROGRAM PRZECIWDZIAŁANIA PRZEMOCY W RODZINIE ORAZ OFIAR PRZEMOCY  
W RODZINIE na lata 2014 - 2018  
dla miasta Skarżyska-Kamiennej**

Załącznik do uchwały RM Nr .....  
z dnia .....

Wstęp.....	3
<b>I. Rozdział.....</b>	<b>5</b>
1.1 Prawo osób doznających przemocy.....	5
1.2 Adresaci Programu .....	11
1.3 Cele Programu .....	11
<b>II. ROZDZIAŁ .....</b>	<b>12</b>
2.1 Metody badawcze.....	12
2.2 Realizacja Programu .....	25
2.3 Działania na rzecz osób dotkniętych przemocą w rodzinie .....	31
2.4 Analiza SWOT .....	33
2.5 Diagram współpracy .....	35
2.6 Drzewo celów .....	36
2.7 Cele, rezultaty, działania, wskaźniki i źródła weryfikacji wskaźników.....	37
<b>III. Rozdział.....</b>	<b>41</b>
3.1 Partnerzy.....	41
3.2 Sposoby finansowania Programu .....	41
3.3 Koszt realizacji Gminnego Programu Przeciwdziałania Przemocy w Rodzinie oraz Ochrony Ofiar Przemocy w Rodzinie w Skarżysku-Kamiennej.....	41
3.4. Monitoring i ewaluacja Programu .....	42
3.5 Promocja Programu.....	42

## Wstęp

Gminny Program Przeciwdziałania Przemocy w Rodzinie na lata 2014-2018 stanowiący spis zadań własnych gminy określonych w ustawie z dnia 29 lipca 2005r. (Dz. U. Nr 180, poz. 1493 z późn. zm) o przeciwdziałaniu przemocy w rodzinie, został opracowany odpowiednio zgodnie z treścią powyższej ustawy i Krajowego Programu Przeciwdziałania Przemocy w Rodzinie.

### Charakterystyka zjawiska przemocy w rodzinie

Według roboczej definicji, przyjmowanej przez polskich specjalistów, przemoc domowa to działanie lub zaniechanie dokonywane w ramach rodziny przez jednego z jej członków przeciwko pozostałym:

- z wykorzystaniem istniejącej lub stworzonej przez okoliczności przewagi sił lub władzy;
- godzące w ich prawa lub dobra osobiste, a w szczególności w ich życie lub zdrowie (fizyczne czy psychiczne);
- powodujące u nich szkody lub cierpienie.

W przemocy domowej najbardziej istotna jest demonstracja i wykorzystanie siły lub władzy w sposób, który jest krzywdzący dla innych członków rodziny. Na przemoc w rodzinie można spojrzeć z perspektywy prawnej, moralnej, psychologicznej i społecznej. Z punktu widzenia prawa przemoc w rodzinie to przestępstwo, którego odmiany określone są w różnych kodeksach i odpowiednio karane. Najczęściej stosowany artykuł 207 kodeksu karnego dotyczy znęcania się fizycznego lub moralnego nad członkiem rodziny i przewiduje karę pozbawienia wolności od 6 miesięcy do 5 lat.

Perspektywa moralna pokazuje, że dokonywanie przemocy to krzywdzenie słabszego i jest złem moralnym. Sprawca powinien podlegać sankcjom własnego sumienia i potępieniu ze strony innych ludzi. Moralna ocena przemocy powinna powstrzymywać sprawców i motywować świadków do pomagania.

Psychologiczne spojrzenie na przemoc domową zwraca uwagę na cierpienie i bezradność ofiary, odsłania mechanizmy wewnętrzne i sytuacyjne sterujące przemocą oraz złożone procesy interakcji między sprawcą i ofiarą. Psychologiczne zrozumienie przemocy odgrywa podstawową rolę przy pomaganiu ofiarom w wyzwalaniu się od przemocy i w naprawianiu szkód, jakie poczyniła w ich życiu. Z perspektywy społecznej widać czynniki zawarte w obyczajach i postawach, które mogą sprzyjać przemocy lub ją usprawiedliwiać. Z drugiej strony w przeciwdziałanie przemocy mogą angażować się znaczące siły społeczne i wywierać wpływ na stan spraw publicznych. Przykładem tego jest rozwój ruchu feministycznego w USA i w innych krajach, który z pomagania bitym kobietom uczynił potężne narzędzie walki także o inne prawa kobiet. Na terenie naszego kraju również działają podobne organizacje :

- **FEDERA** – Fundacja na rzecz kobiet i planowania rodziny;
- **FPDP** – Fundacja porozumienie bez przemocy;
- **LaStrada** – Fundacja przeciwko handlowi kobietami;
- **Ośka** – Ośrodek Informacji Środowisk Kobiety;
- **NON LICET**- Pomoc ofiarom przemocy w rodzinie.

### Pomocy można również szukać dzwoniąc również pod numery telefonów:

Ogólnopolskiego Pogotowia dla Ofiar Przemocy w Rodzinie "Niebieska Linia" tel. **801 12 00 02** (płatny pierwszy impuls, linia czynna od poniedziałku do soboty w godzinach 8<sup>00</sup>-22<sup>00</sup>, w niedziele i święta w godzinach 8<sup>00</sup>-16<sup>00</sup>),

**(22) 666 28 50 - dyżur prawny** (linia płatna, czynna w poniedziałek i wtorek w godzinach 17<sup>00</sup>-21<sup>00</sup>),

**Poradnia e-mailowa:** [niebieskalinia@niebieskalinia.info](mailto:niebieskalinia@niebieskalinia.info),

**Policyjnego Telefonu Zaufania tel. 800 120 226** (linia bezpłatna przy połączeniu z telefonów stacjonarnych, czynna codziennie w godzinach od 9<sup>30</sup> do 15<sup>30</sup>, od godz. 15<sup>30</sup> do 9<sup>30</sup> włączony jest automat).

Ofiary przemocy domowej doświadczają lęku, cierpienia, bezsilności, przygnębienia i rozpacz. Ich ciało i psychika doznają ostrych urazów i podlegają długotrwałemu procesowi wyniszczania.

Wsparcie psychologiczne udzielane ofierze przemocy ma pomóc w:

- uznaniu istnienia przemocy bez obwiniania się za nią;
- zrozumieniu, że doznawanie przemocy nie dotyczy wyłącznie jej;
- zapewnieniu bezpieczeństwa;
- dostrzeżeniu alternatywnych rozwiązań problemu przemocy oraz w zbadaniu swoich możliwości w tym zakresie;
- uznaniu ważności swoich uczuć, myśli i wyborów;
- podejmowaniu własnych decyzji i wyborów;
- przezwyciężeniu skutków przemocy;
- ponownym nawiązaniu wspierających związków interpersonalnych.

Punktem wyjścia do pracy z osobami doznającymi przemocy jest przyjęcie założenia, że nic z tego, co zrobiła ofiara, żadne okoliczności nie mogą usprawiedliwiać przemocy czy zdjąć odpowiedzialność za nią ze sprawcy.

**Kto może być ofiarą przemocy w rodzinie:**

- współmałżonkowie
- partnerzy w związkach nieformalnych
- dzieci
- osoby starsze
- osoby niepełnosprawne

Oszacowanie potencjalnego zagrożenia życia to nie tylko próba przewidzenia, czy sprawca zabije swoją ofiarę, czy nie. Jest to również próba oszacowania ryzyka groźnych dla życia zachowań przeciwko sobie lub innym ze strony sprawcy.

Czynniki, które mogą nasilać przemoc:

- **Nadużywanie alkoholu i branie narkotyków.** Przemoc staje się gwałtowniejsza, kiedy sprawca jest pod wpływem narkotyków lub alkoholu. W ponad 80% przypadków przemocy, której rezultatem była czyjaś śmierć, sprawca nadużywał alkoholu. Inne substancje powiązane ze wzmożoną przemocą i przypadkami śmiertelnymi to substancje psychoaktywne typu kokaina i heroina.
- **Stres.** Stresorami, które mogą wpływać zarówno na nasilenie, jak i częstotliwość przemocy są: napięcia w pracy lub bezrobocie, strata bliskiej osoby, poważna choroba lub inne znaczące straty.
- **Inne czynniki sytuacyjne.** Obecność małych dzieci lub nastolatków, ciąża i wydarzenia związane z wysokim poziomem negatywnych emocji i frustracji sprawcy, w tym urlopy, a nawet transmisje sportowe, mogą także wpływać na nasilenie i częstotliwość występowania przemocy.

**Podstawowe zasady pomocy ofierze przemocy w rodzinie:**

- Zadbanie o czas i miejsce rozmowy. Przeprowadzenie rozmowy w takim miejscu, które sprzyja atmosferze zaufania i bezpieczeństwa. Zarezerwowanie wystarczającej ilości czasu na rozmowę.

- Pytanie wprost o przemoc. Przeprowadzenie rozmowy z ofiarą oddzielnie, bez udziału sprawcy i jej dzieci. Zachęcanie jej do opowiadania o swoich problemach. Należy docenić jej odwagę, jeśli zdecyduje się podzielić swoimi doświadczeniami.
- Uważne słuchanie, nie przerywanie, nie ocenianie i nie poddawanie krytyce. Jeśli rozmówca mówi chaotycznie, po wysłuchaniu należy postarać się uporządkować fakty, dopytać o rzeczy, które umknęły podczas rozmowy, nie należy myśleć że pierwsza rozmowa zmieni coś w jej życiu.
- Należy postarać się dowiedzieć o doświadczeniach jej życia, które zakończyły się pomyślnie i spróbować na ich podstawie zbudować jej wiarę we własne siły.
- Okazanie troski i opracowanie planu zapewniającego bezpieczeństwo. Należy pozwolić jej samodzielnie podejmowanie decyzji.
- Wspieranie jej nawet jeśli ogarnie zniechęcenie osobą pomagającą. Niektóre ofiary odchodzą od partnera i wracają do niego po kilka razy. Nie jest to oznaka niepowodzenia.
- Jasno sprecyzowane przekonania dotyczące przemocy: ofiara nie jest odpowiedzialna za przemoc, za przemoc odpowiedzialny jest sprawca.
- Należy uświadomić ofierze, że przemoc w rodzinie jest dość powszechnym zjawiskiem.
- Poszerzanie jej wiedzy o tym, jakie ma możliwości radzenia sobie z przemocą.
- Postarać się zachęcić ją do szukania pomocy, i pozostawienie jej decyzji o czasie i sposobie szukania pomocy.
- Szanowanie zasady małych kroków: planowanie niewielkich, lecz realnych posunięć. Wskazanie jej mocnych stron i ich wzmacnianie.
- Nawiązanie współpracy z innymi służbami i instytucjami, które mogą pomóc.

## **I. Rozdział**

### **1.1 Prawo osób doznających przemocy.**

Zjawisko przemocy w rodzinie doczekało się definicji prawnej. Jest ona zawarta w art. 2 ust. 2 ustawy z dnia 29 lipca 2005 r. o przeciwdziałaniu przemocy w rodzinie (Dz.U.2005.1493 ze zm.), który stanowi, że przemoc w rodzinie to „jednorazowe albo powtarzające się umyślne działanie lub zaniechanie naruszające prawa lub dobra osobiste osób wymienionych w pkt 1 ustawy, w szczególności narażające te osoby na niebezpieczeństwo utraty życia, zdrowia, naruszające ich godność, nietykalność cielesną, wolność, w tym seksualną, powodujące szkody na ich zdrowiu fizycznym lub psychicznym, a także wywołujące cierpienia i krzywdy moralne u osób dotkniętych przemocą”.

Definicja ta nie wyczerpuje wszystkich znamion przemocy, nie mieści się w niej przemoc materialna.

#### **Najczęstsze formy przemocy w rodzinie to:**

##### **Przemoc fizyczna:**

- bicie, popychanie, kopanie, duszenie, bicie przedmiotami, parzenie, policzkowanie...

##### **Przemoc psychiczna:**

- wyśmiewanie, szydzenie, lżenie, okazywanie braku szacunku,
- poddawanie stałej krytyce,
- kontrolowanie i ograniczanie kontaktu z bliskimi...

##### **Przemoc seksualna:**

- wymuszanie pożycia seksualnego,
- wymuszanie nieakceptowanych praktyk seksualnych,

- wymuszanie seksu z osobami trzecimi...

#### **Inny rodzaj zachowań:**

- zmuszanie do oddawania uzyskiwanych środków finansowych, uniemożliwienie podjęcia pracy, niezaspakajanie podstawowych potrzeb materialnych...,
- niszczenie rzeczy osobistych,
- demolowanie mieszkania,
- wynoszenie sprzętów domowych i ich sprzedawanie,
- pozostawianie bez opieki osoby, która z powodu choroby, niepełnosprawności bądź wieku nie może samodzielnie zaspokoić swoich potrzeb,
- zmuszanie do picia alkoholu,
- zmuszanie do zażywania środków odurzających, substancji psychotropowych lub leków.

Aby pomoc prawna udzielana ofiarom przemocy była skuteczna, niezbędne jest najpierw skorzystanie z pomocy psychologicznej i terapeutycznej, dzięki której ofiara przełamuje swój wstyd, lęk, nabiera poczucia decyzyjności i konsekwencji działania.

Do kategorii podejmowanych działań koniecznych do zapewnienia bezpieczeństwa osobom doznającym przemocy zaliczamy: Procedurę „Niebieskiej Karty”, która obejmuje ogół czynności podejmowanych i realizowanych w związku z uzasadnionym podejrzeniem zaistnienia przemocy w rodzinie.

Podejmowanie interwencji w środowisku wobec rodziny dotkniętej przemocą w rodzinie odbywa się w oparciu o procedurę „Niebieskiej Karty” i nie wymaga zgody osoby dotkniętej przemocą w rodzinie.

Procedurę „Niebieskiej Karty” oraz wzory formularzy „Niebieska Karta” określa rozporządzenie Rady Ministrów z dnia 13 września 2011 r. w sprawie procedury „Niebieskiej Karty” i wzorów formularzy „Niebieska Karta” (Dz.U.2011.1245), wydane na podstawie art. 9d ust.5 ustawy z dnia 29 lipca 2005 r. o przeciwdziałaniu przemocy w rodzinie (Dz.U.2005.1493 ze zm.).

Ustawa o przeciwdziałaniu przemocy w rodzinie nakłada obowiązek prowadzenia procedury „Niebieskiej Karty” na przedstawicieli jednostek organizacyjnych pomocy społecznej, gminnych komisji rozwiązywania problemów alkoholowych, policji, oświaty i ochrony zdrowia.

Procedura wszczynana jest w sytuacji, gdy dany podmiot w toku prowadzonych czynności służbowych lub zawodowych powziął podejrzenia stosowania przemocy wobec członków rodziny lub w wyniku zgłoszenia dokonanego przez członka rodziny lub przez osobę będącą świadkiem przemocy w rodzinie.

Zadania przedstawicieli podmiotów odpowiedzialnych za stosownie procedury „Niebieskiej Karty” (na podstawie § 11-16 ww. rozporządzenia)

#### **Pracownik socjalny jednostki organizacyjnej pomocy społecznej:**

- diagnozuje sytuację i potrzeby osoby, co do której istnieje podejrzenie, że jest dotknięta przemocą w rodzinie;
- udziela kompleksowych informacji o:
  - a) możliwościach uzyskania pomocy, w szczególności psychologicznej, prawnej, socjalnej i pedagogicznej, oraz wsparcia, w tym o instytucjach i podmiotach świadczących specjalistyczną pomoc na rzecz osób dotkniętych przemocą w rodzinie,
  - b) formach pomocy dzieciom doznającym przemocy w rodzinie oraz o instytucjach i podmiotach świadczących tę pomoc,

- c) możliwościach podjęcia dalszych działań mających na celu poprawę sytuacji osoby, co do której istnieje podejrzenie, że jest dotknięta przemocą w rodzinie;
- organizuje niezwłocznie dostęp do pomocy medycznej, jeżeli wymaga tego stan zdrowia osoby, co do której istnieje podejrzenie, że jest dotknięta przemocą w rodzinie;
- zapewnia osobie, co do której istnieje podejrzenie, że jest dotknięta przemocą w rodzinie, w zależności od potrzeb, schronienie w całodobowej placówce świadczącej pomoc, w tym w szczególności w specjalistycznym ośrodku wsparcia dla ofiar przemocy w rodzinie;
- może prowadzić rozmowy z osobami, wobec których istnieje podejrzenie, że stosują przemoc w rodzinie, na temat konsekwencji stosowania przemocy w rodzinie oraz informuje te osoby o możliwościach podjęcia leczenia lub terapii i udziale w programach oddziaływań korekcyjno-edukacyjnych dla osób stosujących przemoc w rodzinie.

**Przedstawiciel gminnej komisji rozwiązywania problemów alkoholowych:**

- diagnozuje sytuację i potrzeby osoby, co do której istnieje podejrzenie, że jest dotknięta przemocą w rodzinie;
- udziela kompleksowych informacji o:
  - a) możliwościach uzyskania pomocy, w szczególności psychologicznej, prawnej, socjalnej i pedagogicznej, oraz wsparcia, w tym o instytucjach i podmiotach świadczących specjalistyczną pomoc na rzecz osób dotkniętych przemocą w rodzinie,
  - b) formach pomocy dzieciom doznającym przemocy w rodzinie oraz o instytucjach i podmiotach świadczących tę pomoc,
  - c) możliwościach podjęcia dalszych działań mających na celu poprawę sytuacji osoby, co do której istnieje podejrzenie, że jest dotknięta przemocą w rodzinie;
- organizuje niezwłocznie dostęp do pomocy medycznej, jeżeli wymaga tego stan zdrowia osoby, co do której istnieje podejrzenie, że jest dotknięta przemocą w rodzinie;
- może prowadzić rozmowy z osobami, wobec których istnieje podejrzenie, że stosują przemoc w rodzinie, na temat konsekwencji stosowania przemocy w rodzinie oraz informuje te osoby o możliwościach podjęcia leczenia lub terapii i udziale w programach oddziaływań korekcyjno-edukacyjnych dla osób stosujących przemoc w rodzinie.

**Funkcjonariusz Policji:**

- udziela osobie, co do której istnieje podejrzenie, że jest dotknięta przemocą w rodzinie, niezbędnej pomocy, w tym udziela pierwszej pomocy;
- organizuje niezwłocznie dostęp do pomocy medycznej, jeżeli wymaga tego stan zdrowia osoby, co do której istnieje podejrzenie, że jest dotknięta przemocą w rodzinie;
- podejmuje, w razie potrzeby, inne niezbędne czynności zapewniające ochronę życia, zdrowia i mienia osób, co do których istnieje podejrzenie, że są dotknięte przemocą w rodzinie, włącznie z zastosowaniem na podstawie odrębnych przepisów w stosunku do osoby, wobec której istnieje podejrzenie, że stosuje przemoc w rodzinie, środków przymusu bezpośredniego i zatrzymania;
- przeprowadza, o ile jest to możliwe, z osobą, wobec której istnieje podejrzenie, że stosuje przemoc w rodzinie, rozmowę, w szczególności o odpowiedzialności karnej za znęcanie się fizyczne lub psychiczne nad osobą najbliższą lub inną osobą pozostającą w stałym lub przemijającym stosunku zależności od osoby, wobec której istnieje podejrzenie, że stosuje przemoc w rodzinie, albo nad małoletnim lub osobą nieporadną ze względu na jej stan psychiczny lub fizyczny, oraz wzywa osobę, wobec której istnieje podejrzenie, że stosuje przemoc w rodzinie, do zachowania zgodnego z prawem i zasadami współżycia społecznego;



- przeprowadza na miejscu zdarzenia, w przypadkach niecierpiących zwłoki, czynności procesowe w niezbędnym zakresie, w granicach koniecznych do zabezpieczenia śladów i dowodów przestępstwa;
- podejmuje działania mające na celu zapobieganie zagrożeniom mogącym występować w rodzinie, w szczególności składa systematyczne wizyty sprawdzające stan bezpieczeństwa osoby, co do której istnieje podejrzenie, że jest dotknięta przemocą w rodzinie, w zależności od potrzeb określonych przez zespół interdyscyplinarny lub grupę roboczą.

**Przedstawiciel ochrony zdrowia, tj. osoba wykonująca zawód medyczny, w tym lekarz, pielęgniarka, położna i ratownik medyczny:**

- każdorazowo udziela osobie, co do której istnieje podejrzenie, że jest dotknięta przemocą w rodzinie, informacji o możliwościach uzyskania pomocy i wsparcia oraz o uprawnieniu do uzyskania bezpłatnego zaświadczenia lekarskiego o ustaleniu przyczyn i rodzaju uszkodzeń ciała związanych z użyciem przemocy w rodzinie.

Jeżeli stan zdrowia osoby, co do której istnieje podejrzenie, że jest dotknięta przemocą w rodzinie, wymaga przewiezienia jej do podmiotu leczniczego, formularz „Niebieska Karta — A” wypełnia przedstawiciel podmiotu leczniczego, do którego osoba ta została przewieziona.

**Przedstawiciel oświaty:**

- udziela kompleksowych informacji o:
  - a) możliwościach uzyskania pomocy, w szczególności psychologicznej, prawnej, socjalnej i pedagogicznej, oraz wsparcia, w tym o instytucjach i podmiotach świadczących specjalistyczną pomoc na rzecz osób dotkniętych przemocą w rodzinie,
  - b) możliwościach podjęcia dalszych działań mających na celu poprawę sytuacji osoby, co do której istnieje podejrzenie, że jest dotknięta przemocą w rodzinie
- organizuje niezwłocznie dostęp do pomocy medycznej, jeżeli wymaga tego stan zdrowia osoby, co do której istnieje podejrzenie, że jest dotknięta przemocą w rodzinie;
- może prowadzić rozmowy z osobami, wobec których istnieje podejrzenie, że stosują przemoc w rodzinie, na temat konsekwencji stosowania przemocy w rodzinie oraz informuje te osoby o możliwościach podjęcia leczenia lub terapii i udziale w programach oddziaływań korekcyjno-edukacyjnych dla osób stosujących przemoc w rodzinie;
- diagnozuje sytuację i potrzeby osoby, co do której istnieje podejrzenie, że jest dotknięta przemocą w rodzinie, w tym w szczególności wobec dzieci;
- udziela kompleksowych informacji rodzicowi, opiekunowi prawnemu, faktycznemu lub osobie najbliższej o możliwościach pomocy psychologicznej, prawnej, socjalnej i pedagogicznej oraz wsparcia rodzinie, w tym o formach pomocy dzieciom świadczonych przez instytucje i podmioty w zakresie specjalistycznej pomocy na rzecz osób dotkniętych przemocą w rodzinie.

**Członkowie zespołu interdyscyplinarnego lub grupy roboczej:**

- udzielają pomocy osobie, co do której istnieje podejrzenie, że jest dotknięta przemocą w rodzinie;
- podejmują działania w stosunku do osoby, wobec której istnieje podejrzenie, że stosuje przemoc w rodzinie, w celu zaprzestania stosowania tego rodzaju zachowań;
- zapraszają osobę, co do której istnieje podejrzenie, że jest dotknięta przemocą w rodzinie, na spotkanie zespołu interdyscyplinarnego lub grupy roboczej;
- opracowują indywidualny plan pomocy dla osoby, co do której istnieje podejrzenie, że jest dotknięta przemocą w rodzinie, i jej rodziny, który zawiera propozycje działań pomocowych;

- rozstrzygają o braku zasadności podejmowania działań;
- podejmują działania w stosunku do osoby, wobec której istnieje podejrzenie, że stosuje przemoc w rodzinie, w szczególności:
  - a) diagnozują sytuację rodziny, co do której istnieje podejrzenie, że jest dotknięta przemocą;
  - b) przekazują informacje o konsekwencjach popełnianych czynów;
  - c) motywują do udziału w programach oddziaływań korekcyjno-edukacyjnych;
  - d) przeprowadzają rozmowę pod kątem nadużywania alkoholu, środków odurzających, substancji psychotropowych lub leków;
  - e) przekazują informacje o koniecznych do zrealizowania działaniach w celu zaprzestania stosowania przemocy w rodzinie.

Osobę nadużywającą alkoholu, wobec której istnieje podejrzenie, że stosuje przemoc w rodzinie, członkowie zespołu interdyscyplinarnego lub grupy roboczej kierują do gminnej komisji rozwiązywania problemów alkoholowych.

Zdiagnozowanie sytuacji dzieci po to, aby zabezpieczyć je przed sprawcą, ale także w kontekście bezradności wychowawczej ofiary przemocy. Wynikiem takiej diagnozy może być skierowanie wniosku do Wydziału Rodzinnego i Nieletnich Sądu Rejonowego o wgląd w sytuację rodziny, sytuację małoletniego dziecka, a nawet o podjęcie w trybie interwencyjnym działań zabezpieczających dziecko. Do innych działań prawnych, które należy podjąć w pierwszym etapie ingerencji prawnej zaliczyć można pozwy (kierowane również do wyżej wymienionego sądu) o alimenty, o zaspokajanie podstawowych potrzeb rodziny lub o ustanie wspólności majątkowej małżeńskiej celem zabezpieczenia bytu materialnego rodziny.

Pozostałe działania prawne powinny już uwzględniać wolę ofiary przemocy.

#### **Polskie prawo ściga sprawców przestępstw przeciwko osobom bliskim za:**

- **art. 156 kk** spowodowanie ciężkiego uszczerbku na zdrowiu w postaci: pozbawienia człowieka wzroku, słuchu, mowy, zdolności płodzenia bądź innego ciężkiego kalectwa, ciężkiej choroby nieuleczalnej lub długotrwałej, choroby realnie zagrażającej życiu, trwałej choroby psychicznej, całkowitej lub znacznej trwałej niezdolności do pracy w zawodzie lub trwałego, istotnego zeszpecenia lub zniekształcenia ciała;
- **art. 157 § 1 i 2 kk** (spowodowanie naruszenia czynności narządu ciała lub rozstroju zdrowia, w wyniku którego pokrzywdzonym jest osoba najbliższa - (ścigane na wniosek pokrzywdzonego);
- **art. 189 kk** pozbawienie człowieka wolności;
- **art. 190 kk** groźenie innej osobie popełnieniem przestępstwa na jej szkodę lub szkodę osoby najbliższej, jeżeli groźba wzbudza w zagrożonym uzasadnioną obawę, że będzie spełniona - (ścigane na wniosek pokrzywdzonego);
- **art. 190a § 1 kk** wzbudzanie u innej osoby uzasadnionego okolicznościami poczucia zagrożenia lub naruszenie jej prywatności poprzez uporczywe nękanie - (ściganie na wniosek pokrzywdzonego);
- **art. 191 kk** stosowanie przemocy lub groźby bezprawnej, w celu zmuszenia innej osoby do określonego działania, zaniechania lub znoszenia określonego stanu ;
- **art. 191a kk** utrwalanie wizerunku nagiej osoby lub osoby w trakcie czynności seksualnej, przez użycie wobec niej przemocy, groźby bezprawnej lub podstępny, albo rozpowszechnienie

wizerunku nagiej osoby lub w trakcie czynności seksualnej bez jej zgody - (ściganie na wniosek pokrzywdzonego);

- **art. 197 kk** doprowadzenie innej osoby do obcowania płciowego przemocą, groźbą bezprawną lub podstępem (zgwałcenie) oraz doprowadzenie w ten sam sposób innej osoby do poddania się innej czynności seksualnej lub wykonania takiej czynności - (ściganie na wniosek pokrzywdzonego) /UWAGA! Przepięstwo to popełnia również małżonek, który dopuszcza się zgwałcenia współmałżonka!;/
- **art. 200 kk** obcowanie płciowe z małoletnim poniżej lat 15 lub dopuszczenie się wobec takiej osoby innej czynności seksualnej lub doprowadzenie jej do poddania się takim czynnościom albo do ich wykonania ;
- **art. 207 kk** znęcanie się fizyczne lub psychiczne nad osobą najbliższą lub nad inną osobą pozostającą w stałym lub przemijającym stosunku zależności od sprawcy albo nad małoletnim lub osobą nieporadną ze względu na jej stan psychiczny lub fizyczny ;
- **art. 208 kk.** rozpijanie małoletniego, przez dostarczanie mu napoju alkoholowego, ułatwianie jego spożycia, lub nakłanianie go do spożycia takiego napoju.
- **art. 209 kk** uporczywe uchylanie się od wykonania ciężącego z mocy ustawy lub orzeczenia sądowego obowiązku opieki przez niełożenie na utrzymanie osoby najbliższej lub innej osoby i przez to narażanie jej na niemożność zaspokojenia podstawowych potrzeb życiowych (uchylanie się od obowiązku alimentacyjnego - ściganie na wniosek pokrzywdzonego, organu opieki społecznej lub innego właściwego organu);
- **art. 210 kk** porzucenie wbrew obowiązkowi troszczenia się o małoletniego poniżej lat 15 albo o osobę nieporadną ze względu na jej stan psychiczny lub fizyczny ;
- **art. 211 kk** uprowadzenie lub zatrzymanie małoletniego poniżej lat 15 albo osoby nieporadnej ze względu na jej stan psychiczny lub fizyczny, wbrew woli osoby powołanej do opieki lub nadzoru ;
- **art. 217 kk** uderzenie człowieka lub naruszenie jego nietykalności cielesnej w inny sposób - (ściganie przestępcstwa odbywa się z oskarżenia prywatnego);
- **art. 278 kk. i art. 279 kk** kradzież lub kradzież z włamaniem na szkodę osoby najbliższej - (ściganie na wniosek pokrzywdzonego);
- **art. 288 kk** niszczenie, uszkodzenie cudzej rzeczy lub czynienie jej niezdatną do użytku - (ściganie na wniosek pokrzywdzonego);

**Prawo zabrania stosowania przemocy i krzywdzenia swoich bliskich. Jeżeli ktokolwiek jest świadkiem takich zachowań, powinien powiadomić:**

- Policję, dzwoniąc na numer 997 lub 112,
- prokuraturę.

**Policjant ma obowiązek:**

- zapewnienia bezpieczeństwa (art. 15a ustawy z dnia 6 kwietnia 1990 r. o Policji - policjanci, wykonując czynności, mają prawo zatrzymywania sprawców przemocy w rodzinie stwarzających bezpośrednio zagrożenie dla życia lub zdrowia ludzkiego);
- przekazania informacji o interweniujących policjantach (stopień, imię i nazwisko oraz numer identyfikacyjny policjantów, nazwa i siedziba jednostki, w której pełnią służbę);

- przekazania, na wniosek sądu lub prokuratury, dokumentacji policyjnej jako dowodów w postępowaniu;
- uczestniczenia, na wniosek sądu, jako świadkowie w sprawie karnej.

**Prokurator w toku postępowania przygotowawczego ma prawo do:**

- oddania podejrzanego pod dozór Policji z zakazem kontaktowania się z pokrzywdzonym;
- oddania podejrzanego pod dozór Policji zamiast zastosowania tymczasowego aresztowania, pod warunkiem że oskarżony w wyznaczonym terminie opuści lokal zajmowany wspólnie z pokrzywdzonym oraz określi miejsce swojego pobytu;
- nakazania podejrzanemu opuszczenia lokalu mieszkalnego zajmowanego wspólnie z pokrzywdzonym - jeżeli zachodzi uzasadniona obawa, że oskarżony ponownie popełni przestępstwo z użyciem przemocy wobec tej osoby, zwłaszcza gdy popełnieniem takiego przestępstwa groził.

Sposób rozpoczęcia postępowania karnego zależy od trybu ścigania, jaki został przewidziany przez prawo dla danego przestępstwa. Większość przestępstw jest ścigana z oskarżenia publicznego, z urzędu. Oznacza to, że jeśli prokuratura lub policja dowiedzą się o popełnieniu przestępstwa, muszą wsząć postępowanie karne. Prowadzenie postępowania nie jest zależne od woli osób pokrzywdzonych. Takimi przestępstwami są m.in. znęcanie się fizyczne lub psychiczne (art. 207 kk.), zmuszanie osoby do określonego zachowania za pomocą groźby lub przemocą (art. 191 kk.), spowodowanie ciężkiego uszczerbku na zdrowiu człowieka (art. 156 kk.), pozbawienie człowieka wolności (art. 189 kk.), naruszenie miru domowego (art. 193 kk.).

Konieczne jest podjęcie działań zmierzających w kierunku edukacji społecznej dostarczającej wiedzy o zjawisku przemocy i sposobach radzenia sobie z problemem. Niezbędne jest również zapewnienie profesjonalnej pomocy interwencyjnej i terapeutycznej zarówno sprawcom jak i ofiarom przemocy, ze szczególnym uwzględnieniem krzywdzonych dzieci.

## 1.2 Adresaci Programu

Program skierowany jest do:

- 1) osób będących ofiarami przemocy w rodzinie,
- 2) sprawców przemocy w rodzinie,
- 3) świadków przemocy w rodzinie,
- 4) instytucji, organizacji zajmujących się udzielaniem wsparcia i pomocy zarówno osobom pokrzywdzonym jak i sprawcom.

## 1.3 Cele Programu

**Cel główny** - tworzenie warunków do bardziej skutecznego przeciwdziałania przemocy w rodzinie.

Celem Programu jest:

- 1) zmniejszenie skali zjawiska przemocy w rodzinie;
- 2) zwiększenie skuteczności ochrony ofiar przemocy w rodzinie i zwiększenie dostępności pomocy;
- 3) zwiększenie skuteczności działań interwencyjnych i korekcyjnych wobec osób stosujących przemoc w rodzinie.

Cel będzie realizowany przez:

- 1) systematyczne diagnozowanie zjawiska przemocy w rodzinie;
- 2) podnoszenie wrażliwości społecznej wobec przemocy w rodzinie;
- 3) podnoszenie kompetencji służb zajmujących się problematyką przemocy w rodzinie;
- 4) udzielanie profesjonalnej pomocy ofiarom przemocy w rodzinie;
- 5) oddziaływania na sprawców przemocy w rodzinie.

**Przez realizację celów zakłada się:**

- 1) zmianę pojmowania przez społeczeństwo zjawiska przemocy w rodzinie;
- 2) promowanie wartości rodzinnych;
- 3) edukację dzieci, młodzieży i dorosłych w zakresie skutków stosowania przemocy w rodzinie;
- 4) promowanie metod wychowawczych bez użycia przemocy.

Szerokie ujęcie zapobiegania przemocy w rodzinie wyznacza cztery podstawowe nurty działań kierowanych do różnych grup odbiorców:

- 1) **działania uprzedzające:** diagnozujące, informacyjne, edukacyjne, kierowane do ogółu społeczeństwa, a także do osób pracujących z ofiarami i sprawcami przemocy w rodzinie;
- 2) **działania interwencyjne:** opiekuńcze i terapeutyczne, kierowane do ofiar przemocy w rodzinie oraz pouczające i izolujące, kierowane do sprawców przemocy w rodzinie;
- 3) **działania wspierające:** psychologiczne, pedagogiczne, terapeutyczne i inne, kierowane do ofiar przemocy w rodzinie;
- 4) **działania korekcyjno – edukacyjne** kierowane do sprawców przemocy w rodzinie.

Przemoc w rodzinie jest problemem trudnym do zdiagnozowania. To, zdaniem specjalistów, rozmiary i szkodliwość zjawisk związanych z przemocą w rodzinie wskazują, że jest to jeden ze szczególnie ważnych problemów społecznych w Polsce. Wymaga on podjęcia szerokiego, dobrze zorganizowanego i zaplanowanego na wiele lat programu przeciwdziałania.

Dlatego też realizacja Programu powinna uwzględniać działania w sferze:

- 1) prewencji;
- 2) prawa;
- 3) zdrowia;
- 4) edukacji;
- 5) pracy socjalnej.

Program nakreśla jedynie ramy i kierunki działań, które podejmowane będą w obrębie kompetencji resortów, jednostek samorządu terytorialnego, organizacji pozarządowych i innych podmiotów niepublicznych oraz autorskich i lokalnych rozwiązań dostosowanych do specyfiki potrzeb w dziedzinie przeciwdziałania przemocy w rodzinie występujących na danym terenie.

Realizacja Programu powinna przyczynić się do poprawy stanu życia codziennego.

## II. ROZDZIAŁ

### 2.1 Metody badawcze

Problem przemocy w rodzinie początkowo marginalizowany i przemilczany stopniowo przebija się do świadomości mieszkańców naszego miasta. Nieznana jest jednak prawdziwa skala tego zjawiska, gdyż wiele spraw nie wychodzi na światło dzienne.

W 2000r. przeprowadzono diagnozę dot. problemów lokalnych miasta Skarżyska-Kamiennej w tym problemów dot. zjawiska przemocy. Badaniami objęto 5811 respondentów, z czego 2034 osoby uczęszczały do szkoły podstawowej i gimnazjum oraz 3777 osób do szkół ponadgimnazjalnych\*\*.

Po przeprowadzeniu analizy wyników diagnozy wśród młodzieży między 11 a 18 rokiem życia zamieszkałej lub uczącej się w Skarżysku - Kamiennej można wywnioskować, że w skali ogólnej osób:

- wyładowujących się na innych w chwilach zdenerwowania jest 1172 osób, tj. 20,2% (więcej takich osób jest w szkołach średnich – 22,2% niż w szkołach podstawowych i gimnazjach – 16,5%),
- wymuszania lub dokonanych wymuszeń doświadczyło 587osób tj. 10,1% młodzieży (częściej do wymuszeń dochodzi w szkołach podstawowych i gimnazjach – 12,3%, w szkołach średnich 8,9%),
- przynależności do grupy której boją się inni przyznało się 704 osoby tj. 12,1% (zjawisko to większe jest w szkołach podstawowych i gimnazjach -13,7% niż w średnich – 11,2%), a 323 osoby tj. 5,5% stwierdziło, że było ofiarą przemocy fizycznej ze strony kolegów (zdecydowanie częściej dochodziło do takich sytuacji w szkołach podstawowych i gimnazjach – 7,1%).

W 2003r. powtórzono badania dot. zjawiska przemocy. Badaniami objęto 4687 respondentów, z czego 1052 osoby było uczniami szkół podstawowych, 1669 badanych uczęszczało do szkół gimnazjalnych, a 1966 osób uczyło się w szkołach ponadgimnazjalnych. W anonimowych badaniach uczestniczyła młodzież w wieku od 11 do 18 roku życia. Wśród pytań skierowanych do młodzieży znalazły się następujące pytania „w mojej szkole”: - gdy jestem zdenerwowany wyładowuje się na innych (6,27% - szkoła podstawowa, 16,96% gimnazjum, 19,94% szkoła ponadgimnazjalna); - inny uczeń wymusił lub próbował wymusić coś ode mnie (7,7% szkoła podstawowa, 11,86 gimnazjum, 7,27% szkoła ponadgimnazjalna); - należę do grupy, której boją się inni (7,79 szkoła podstawowa, 13,12 gimnazjum, 9,51 szkoła ponadgimnazjalna); - zostałem pobity przez kolegów ( 5,61% szkoła podstawowa, 5,51 gimnazjum, 2,29 szkoła ponadgimnazjalna).

Z informacji posiadanych przez Urząd Miasta dot. zjawiska przemocy wśród dzieci i młodzieży od 2000 roku wynika, iż:

- zmalało oddziaływanie grup rówieśniczych wśród uczniów szkoły podstawowej (należy wziąć pod uwagę fakt, iż w 2000r. w szkołach podstawowych były bardzo liczne ósme klasy, które w późniejszych badaniach weszły w skład gimnazjów),
- powstanie trzyletnich gimnazjów spowodowało skumulowanie w jednym miejscu młodzieży w najtrudniejszym wieku. W stosunku do innych poziomów nauczania (szkoła podstawowa i ponadgimnazjalna) ma to swoje odzwierciedlenie w dużym natężeniu zachowań negatywnych,
- w przypadku szkół ponadgimnazjalnych spadła liczba osób, które przejawiały negatywne zachowania wobec rówieśników w szkole: wymuszenie, bicie, zastraszanie.

Na podstawie zebranych przez Wydział Oświaty, Kultury i Sportu Urzędu Miasta Skarżysko – Kamienna informacji z placówek za rok 2011 i rok 2012 dotyczących występowania przemocy, sformułował następujące wnioski:

- do głównych przejawów przemocy wśród dzieci i młodzieży pedagodzy szkolni zaliczyli: wulgaryzmy, arogancje, agresję oraz przemoc fizyczną,
- zauważalne jest także zjawisko wymuszania pieniędzy czy cyberprzemocy.

Są to zjawiska incydentalne jednak należy pamiętać, że mowa jest o zjawiskach zgłoszonych lub zauważonych a nie o liczbie rzeczywistej. Trudnością jest także podanie rzeczywistej liczby przemocy

---

\*\* IMPULS - Zeszyt publicystyczno-informacyjny Stowarzyszenia „Towarzystwo Impuls” nr 2/2000

ponieważ bardzo często sprawcami zdarzeń są te same osoby więc liczba zjawisk nie odpowiada stopniu natężenia niepożądanego zjawiska .

#### **Zarejestrowanych przez 9 szkół podstawowych i 4 gimnazja różnych form przemocy było:**

- w roku 2011 – 191 przypadków,
- w roku 2012 – 186 przypadków.

W celu ograniczenia i zapobiegania przemocy w szkole prowadzone są na terenie placówek następujące działania:

- realizacja programu wychowawczego i profilaktycznego szkoły – ich ewaluacja i bieżące dostosowywanie,
- realizowanie zajęć, warsztatów org. spektakli edukacyjno – profilaktycznych przez nauczycieli, pedagoga, pielęgniarkę szkolną, policję, psychologów min: programy profilaktyczne takie jak „Spójrz inaczej”, „Spójrz inaczej na agresję”, „Bajkowe spotkania”, „Saper”, „ Porozmawiajmy o agresji”, „Lekcje przestrogi”, „Opiekun”, „Cukierki”,
- zajęcia profilaktyczne prowadzone przez przedstawicieli Pracowni Profilaktycznej „Krokus” i „Atelier” z Krakowa oraz Stowarzyszenie Arkę Noego, Komendę Powiatową Policji i Poradnię Psychologiczno Pedagogiczną,
- praca warsztatowa z dziećmi w zakresie rozwijania umiejętności społecznych, życiowych, interpersonalnych, korekty zachowań,
- podnoszenie przez nauczycieli własnych kompetencji zawodowych w zakresie przeciwdziałania agresji i przemocy,
- doskonalenie kompetencji wychowawczych rodziców.

#### **W zakresie przemocy rodzinnej na 13 placówek szkoły interweniowały:**

- w roku 2011 23 razy,
- w roku 2012 – 18 razy.

Działania pomocowe prowadzone przez placówkę w zakresie przemocy domowej prowadzone były dwutorowo:

- w zakresie pracy z dzieckiem,
- w zakresie pracy z rodzicami.

W podjęte działania angażowane były każdorazowo zespoły interdyscyplinarne w składzie: pracownik socjalny MOPS, funkcjonariusz KPP, pracownik PCPR, pedagog szkolny.

W przedszkolach poza drobnymi sytuacjami konfliktowymi nie odnotowano większych przypadków przemocy rówieśniczej, jak również przemocy domowej. W przypadkach, kiedy zauważony był zwiększony poziom agresji u dziecka prowadzone były następujące działania:

- rozmowy z opiekunami dziecka,
- sugerowanie rodzicom potrzeby przebadania i obserwowania dzieci przez pracowników PPP,
- konsultowanie agresywnych zachowań dzieci i form pomocy dziecku na Radach Pedagogicznych,
- organizowanie zajęć terapeutycznych dla dzieci zagrożonych niedostosowaniem społecznym,
- indywidualna praca z dzieckiem.

Do sygnalizowanych przez dyrekcję problemów można zaliczyć: próby odbioru dzieci z przedszkola przez nietrzeźwych opiekunów (najczęściej dziadków) oraz rozwody rodziców czemu towarzyszą często u dzieci próby zwrócenia na siebie uwagi poprzez pogorszające się zachowanie.

Uchwałą NR IV/14/2011 Rady Miasta Skarżyska – Kamiennej z dnia 27 stycznia 2011r w sprawie trybu i sposobu powoływania i odwoływania członków zespołu interdyscyplinarnego oraz szczegółowych

warunków jego funkcjonowania powołano Zespół Interdyscyplinarny. Następnie Zarządzeniem Nr 95/2011 Prezydenta Miasta Skarżyska – Kamiennej z dnia 10 maja 2011 w sprawie powołania Zespołu Interdyscyplinarnego do spraw Przeciwdziałania Przemocy w Rodzinie powołano Zespół Interdyscyplinarny ds. Przeciwdziałania Przemocy w Rodzinie, w skład którego wchodzi przedstawiciele: Pomocy Społecznej, Gminnej Komisji Rozwiązywania Problemów Alkoholowych, Komendy Powiatowej Policji, Sądu Rejonowego, ochrony zdrowia, organizacji pozarządowych.

- w roku 2011- założono 32 Niebieskie Karty, gdzie powołano 9 grup roboczych i utworzono plan pomocy dla rodzin. Pozostałe rodziny objęto pomocą w formie monitoringu socjalnego.
- w roku 2012 – założono 86 Niebieskich Kart, gdzie powołano 17 grup roboczych i utworzono plan pomocy dla rodzin. Pozostałe rodziny objęto monitoringiem socjalnym.
- W roku 2013 wpłynęło 88 Niebieskie Karty, gdzie powołano 15 grup roboczych i utworzono plan pomocy rodzinie. Pozostałe rodziny są objęte pomocą w formie monitoringu.

Z danych uzyskanych z Miejskiego Ośrodka Pomocy Społecznej w Skarżysku – Kamiennej jednym z powodów trudnej sytuacji życiowej i udzielenia pomocy na podstawie ustawy o pomocy społecznej była przemoc w rodzinie:

- w roku 2011 pomocą objęto - 7 rodzin, liczba osób w rodzinie 25 osób;
- w roku 2012 pomocą objęto - 5 rodzin, liczba osób w rodzinie 19 osób.

#### **Z porad w Punkcie Interwencji Kryzysowej prowadzonym przy MOPS skorzystało:**

- W roku 2011 udzielono 1008 porad, z czego 839 psychologicznych i 169 prawnych,
- W roku 2012 udzielono 1140 porad, z czego 947 – psychologicznych oraz 193 prawnych.

Zadaniem Komisji ds. Rozwiązywania Problemów Alkoholowych Urzędu Miasta w Skarżysku-Kamiennej jest realizowanie Gminnego Programu Profilaktyki i Rozwiązywania Problemów Alkoholowych oraz Przeciwdziałania Narkomanii, który to określa lokalną strategię w zakresie profilaktyki oraz minimalizacji szkód społecznych i indywidualnych wynikających z używania alkoholu, narkotyków oraz stosowania przemocy w rodzinie.

Udzielano bezpłatnie porad z zakresu:

- osobom i rodzinom w których występują problemy alkoholowe,
- pomocy prawnej,
- psychologicznej,
- Przeciwdziałanie zjawisku przemocy w rodzinie:
  - wspieranie procedury interwencji wobec przemocy w rodzinie - „Niebieskie Karty” w Gminnej Komisji ds. Rozwiązywania Problemów Alkoholowych, współpraca służb i instytucji,
  - dofinansowanie działalności specjalistycznych miejsc pomocy dla ofiar przemocy w rodzinie,
  - szkolenia dla służb zajmujących się przeciwdziałaniem zjawisku przemocy w rodzinie,
  - finansowanie i realizacja programów profilaktyki agresji, przemocy .

Lp.	Dane	2011	2012	2013
1.	Porady prawne– ilość osób	123	168	136
2.	Ilość wniosków do sądu	108	119	83
3.	Podkomisja ds. przemocy – ilość osób	93	43	72



4.	Stowarzyszenie „Kamienna” – punkt konsultacyjno - interwencyjny	1035	456	322
5.	Stowarzyszenie przy Parafii NSJ – ilość porad	124	140	141

Poradnia Leczenia Uzależnień OLK SP ZOZ w Skarżysku – Kamiennej obejmowała specjalistyczną opieką:

- w 2011 r. : - osób uzależnionych – 386, w tym 44 stosujących przemoc,  
- osób współuzależnionych 77, w tym 13 będące ofiarami przemocy,
- w 2012r.: - osób uzależnionych – 367, w tym 65 stosujących przemoc,  
- osób współuzależnionych – 55, w tym 18 będące ofiarami przemocy.

W latach 2011 i 2012 w Wydziale Karnym Sądu Rejonowego w Skarżysku- Kamiennej osądzono łącznie 90 osób oskarżonych o popełnienie przestępstwa znęcania się nad osobą najbliższą skazując ogółem 72 osoby.

## Rok 2011

Liczba osób osadzonych z art. 207&1kk w roku 2011	Liczba osób skazanych z art.207&1kk	W tym liczba osób skazanych z art. 207&1 kk na karę pozbawienia wolności	W tym liczba osób skazanych z art. 207&1kk na karę pozbawienia wolności z warunkowym zawieszeniem jej wykonania	W tym liczba osób skazanych na karę pozbawienia wolności od 2 do 5 miesięcy	W tym liczba osób skazanych na karę pozbawienia wolności od 6 do 12 miesięcy	W tym liczba osób skazanych na karę pozbawienia wolności od 1 roku do 2 lat	W tym liczba osób skazanych na karę pozbawienia wolności od 2 do 5 lat	W tym liczba osób skazanych na karę grzywny obok kary pozbawienia wolności	W tym liczba osób wobec których umorzono postępowanie	W tym liczba osób skazanych, których zakwalifikowano jako recydywistów z art. 64&1kk
<b>37</b>	<b>36</b>	<b>36</b> w tym 19 wraz z orzecznym dozorem kuratora	<b>31</b>	<b>4</b> w tym 4 w zawieszeniu	<b>23</b> w tym 22 w zawieszeniu	<b>8</b> w tym 5 w zawieszeniu	<b>1</b>	<b>2</b>	<b>1</b>	—

## Rok 2012

Liczba osób osadzonych z art. 207&1kk w roku 2011	Liczba osób skazanych z art.207&1kk	W tym liczba osób skazanych z art. 207&1 kk na karę pozbawienia wolności	W tym liczba osób skazanych z art. 207&1kk na karę pozbawienia wolności z warunkowym zawieszeniem jej wykonania	W tym liczba osób skazanych na karę pozbawienia wolności od 2 do 5 miesięcy	W tym liczba osób skazanych na karę pozbawienia wolności od 6 do 12 miesięcy	W tym liczba osób skazanych na karę pozbawienia wolności od 1 roku do 2 lat	W tym liczba osób skazanych na karę pozbawienia wolności od 2 do 5 lat	W tym liczba osób skazanych na karę grzywny obok kary pozbawienia wolności	W tym liczba osób wobec których umorzono postępowanie	W tym liczba osób skazanych, których zakwalifikowano jako recydywistów z art. 64&1kk
<b>53</b>	<b>36</b>	<b>34</b> w tym 21 wraz z orzecznym dozorem kuratora	<b>31</b>	<b>1</b> w tym 1w zawieszeniu	<b>23</b> w tym 22 w zawieszeniu	<b>10</b> w tym 8 w zawieszeniu	—	<b>3</b>	<b>15</b> w tym 5 wraz z orzecznym dozorem kuratora	—

Podejmowane do chwili obecnej działania mające na celu łagodzenie skutków społecznych tego zjawiska, nie są wystarczające i wymagają szerszego podejścia. Dlatego Gmina Skarżysko-Kamienna zorganizowała w roku bieżącym cykl spotkań z przedstawicielami instytucji, organizacji pozarządowych, zajmujących się problematyką przemocy w rodzinie na terenie miasta, aby wypracować skuteczniejsze formy udzielania pomocy ofiarom przemocy i przygotować podstawy do opracowania gminnego programu przeciwdziałania przemocy w rodzinie. Niniejszy dokument jest również częścią rozpoczętej we wrześniu ubiegłego roku kampanii informacyjno-edukacyjnej dla mieszkańców miasta mającej na celu podniesienie świadomości w zakresie przeciwdziałania zjawisku przemocy, alkoholizmu, narkomanii. W roku bieżącym kontynuowane są działania promocyjno-informacyjne.

Realizacja programu zgodna jest z kierunkami gminnej strategii polityki społecznej miasta Skarżyska-Kamiennej podjętej uchwałą Rady Miasta nr XXIX/68/2005 z dnia 6 października 2005r.

W roku 2014 Gmina Skarżysko-Kamienna zleciła przeprowadzenie „Lokalnej diagnozy, monitoringu oraz strategii rozwiązywania problemów uzależnień i innych zagrożeń społecznych dla miasta Skarżyska-Kamiennej”:

## SKALA PRZEMOCY DOMOWEJ OCZYMA DOROSŁYCH

Badanie skali przemocy domowej nie jest zadaniem prostym. Temat ten objęty jest pewnym tabu społecznym. Zarówno osoby doznające przemocy, jak i jej sprawcy niechętnie się do tego przyznają. Działa tutaj duże poczucie wstydu i należy zachować w sposobie badania zwiększoną delikatność. Dlatego zanim przeszliśmy do pytań wprost o doświadczenia ankietowanych, pytaliśmy o tło środowiskowe, o obserwacje innych osób.

**„Pana/i zdaniem, orientacyjnie w ilu procentach polskich rodzin występuje zjawisko przemocy”:**

0% - 20%	25 %
21% - 50%	31 %
51% - 75%	5 %
75% - 100%	5 %
Trudno powiedzieć	34 %

**Co trzeci z badanych mieszkańców Skarżyska-Kamiennej uważa, że zjawisko przemocy domowej występuje w 21% do 50% rodzin.**

**„Czy zna Pana/i w swoim otoczeniu rodziny, o których Pan/i słyszała/a lub wie, że dochodzi w nich do różnych form przemocy domowej?”**

Czy są to:

1-2 takie rodziny	26 %
kilka takich rodzin	22 %
dużo takich rodzin	7 %
nie znam takich rodzin	45 %

**Ponad połowa badanych zna rodziny, w których występuje przemoc domowa.**

Dalej zadaliśmy pytania dotyczące zachowań przemocowych wśród badanych:

	TAK	NIE
<b>„Czy zdarzyło się, że podczas kłótni współmałżonek stosował wobec Pana/i jakąś formę przemocy?”</b>	<b>11 %</b>	<b>89 %</b>

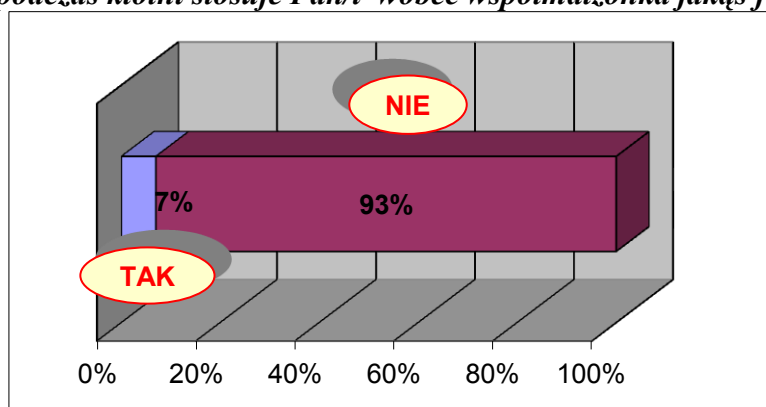
„Jeśli tak, czy była to przemoc” \*

Fizyczna	10 %
Psychiczna	90 %
Seksualna	0 %

\*Wskazany odsetek odnosi się do tych osób, które były ofiarami przemocy.

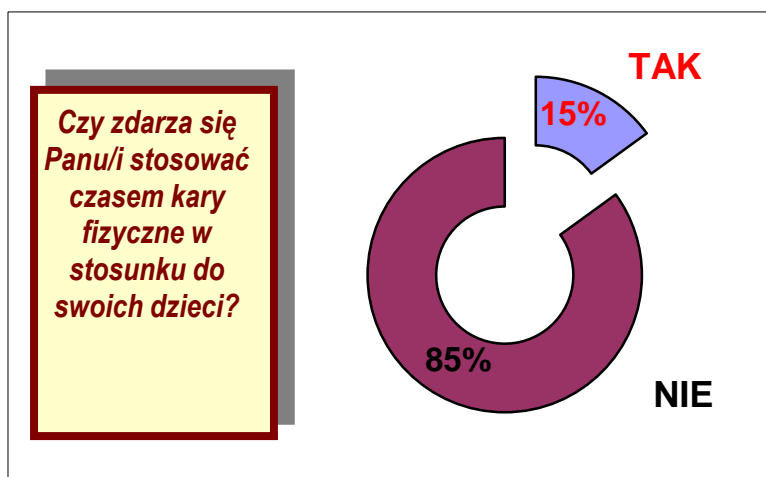
Co dziewiąty badany był ofiarą przemocy ze strony współmałżonka. W 90% przypadków jest to przemoc psychiczna.

„Czy zdarzyło się, że podczas kłótni stosuje Pan/i wobec współmałżonka jakąś formę przemocy”



Co czternasty badany przyznaje się do stosowania przemocy w stosunku do współmałżonka.

Pytaliśmy też o zachowania przemocowe rodziców wobec dzieci.



Jak widać, co siódmy badany posiadający dzieci stosuje wobec nich kary cielesne.

## SKALA PRZEMOCY DOMOWEJ OCZYMA MŁODZIEŻY

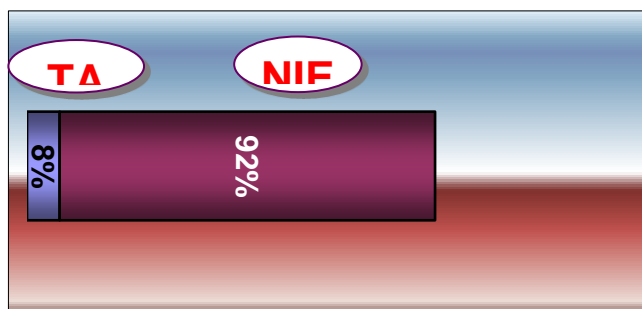
Spójrzmy jak skalę tego problemu spostrzegają uczniowie szkół Skarżyska-Kamiennej.

Zapytaliśmy: „*Które z wymienionych zachowań było stosowane przez rodziców w stosunku do ciebie?*”

<b>zaniedbywanie</b>	<b>5 %</b>
<b>wyśmiewanie</b>	<b>3 %</b>
<b>wyzywiska</b>	<b>22 %</b>
<b>groźby</b>	<b>4 %</b>
<b>poniżanie</b>	<b>7 %</b>
<b>policzkowanie</b>	<b>4 %</b>
<b>popychanie i szarpanie</b>	<b>5 %</b>
<b>bicie</b>	<b>5 %</b>
<b>szantażowanie pieniędzmi</b>	<b>6 %</b>
<b>żadne</b>	<b>71 %</b>

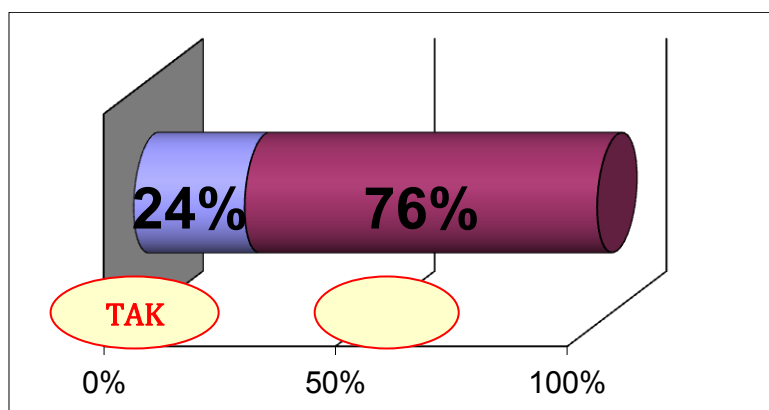
Jak widać, dzieci w domach narażone są ze strony rodziców na różnego rodzaju akty przemocy, głównie przemocy psychicznej: wyzywiska. Zdarza się także przemoc fizyczna: popychanie, szarpanie, bicie.

Spytaliśmy dalej: *Czy dostałeś kiedykolwiek od rodziców lanie, w wyniku którego doznałeś urazu (siniak, zadrapanie, itp.)?*



Co dwunasty z badanych uczniów był karany przez rodziców w sposób niebezpieczny.

Pytaliśmy też, czy uczniowie znają przynajmniej jedną osobę, która z błahych powodów jest karana fizycznie przez rodziców. Oto odpowiedzi:



<i>Jeśli tak, to jest to*:</i>	
1-2 takie osoby	81 %
kilka takich osób	15 %
dużo takich osób	4 %

\*Wskazany odsetek odnosi się do tych osób, które udzieliły odpowiedzi twierdzącej.

**Co czwarty uczeń zna w swoim otoczeniu osobę, którą rodzice karają fizycznie z nieistotnych powodów. Przeważnie są to 1-2 takie osoby.**

## PRZEMOC ŚRODOWISKOWA

Jak wynika z raportu Najwyższej Izby Kontroli szkoła staje się coraz mniej bezpiecznym miejscem. Część uczniów przejmując wzorce i zasady postępowania funkcjonujące w wojsku a nawet w więzieniu. Na szczęście te patologiczne zachowania nie dominują we wszystkich szkołach. Dlatego tak istotna jest diagnoza tych zjawisk na gruncie lokalnym – warto się im przyjrzeć w momencie, gdy jeszcze jest czas na stosowanie środków zapobiegawczych. Do wielu niepożądanych zdarzeń dochodzi także w środowisku rówieśniczym, na podwórku. Dlatego zadaliśmy uczniom serię pytań dotyczących tych zjawisk.

## AGRESJA I PRZEMOC

**Agresja nie jest tym samym co przemoc.** To rozróżnienie jest o tyle istotne, że w zależności od tego, z którym zjawiskiem mamy do czynienia zależą ewentualne przyszłe działania.

Agresja polega na gwałtownym wyładowaniu emocji (złość, gniew) na innych osobach. Ważne jest, że w **przypadku agresji istnieje względna równowaga sił**. Nie możemy z góry przewidzieć zwycięzcy i każda ze stron ma szansę wygrać. Każda ze stron może przeanalizować sytuację i dobrać najkorzystniejszą taktykę rozegrania konfliktu.

**W przypadku przemocy przewaga istnieje zawsze po stronie sprawcy.** Ofiara jeśli podejmie walkę, zawsze przegra.

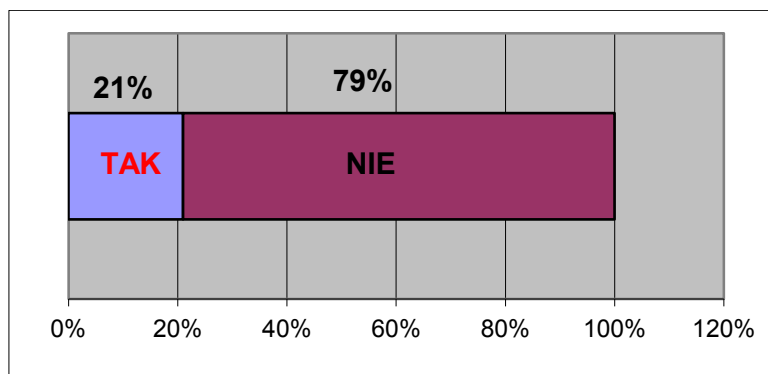
Jeśli chodzi o działania interwencyjne, to w wypadku agresji interwencja innych osób mająca charakter wyjaśniania sytuacji, negocjacji, próba pogodzenia obu stron daje szansę na przyniesienie oczekiwanego skutku, na pogodzenie. W przypadku przemocy takie działania mogą przynieść rezultat odwrotny i pogorszyć sytuację ofiary. Tu skuteczne są strategie wyrównywania sił i zapewnienia bezpieczeństwa ofierze np. poprzez zorganizowaną pomoc instytucjonalną (odizolowanie ofiary od sprawcy, interwencje policji, prokuratora).

Innym aspektem różniącym oba te zjawiska jest **incydentalny charakter agresji** oraz **długofalowy charakter przemocy**.

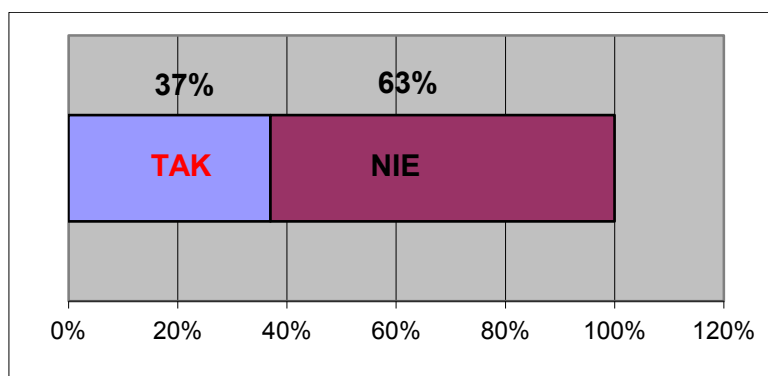
*W warunkach szkolnych kłótnia kolegów i bójka w której obydwójce doznali zadrapań czy siniaków jest przykładem agresji, zaś tzw. „fala” szkolna, gdzie dochodzi do wybrania słabszej ofiary i rozłożonego w czasie znęcania się nad nią spełnia kryteria przemocy.*

#### ❖ **Zachowania agresywne:**

Spytaliśmy uczniów: **„Czy uczestniczyłeś w bójkach z rówieśnikami, gdzie ty byłeś osobą prowokującą awanturę”**. Oto uzyskane odpowiedzi:



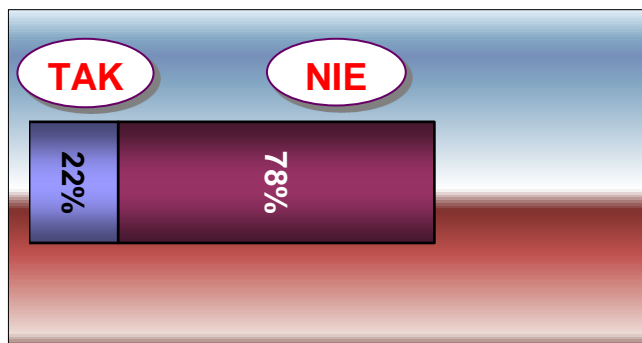
**„Czy uczestniczyłeś w bójkach z rówieśnikami, gdzie ty byłeś atakowany i broniłeś się”**.



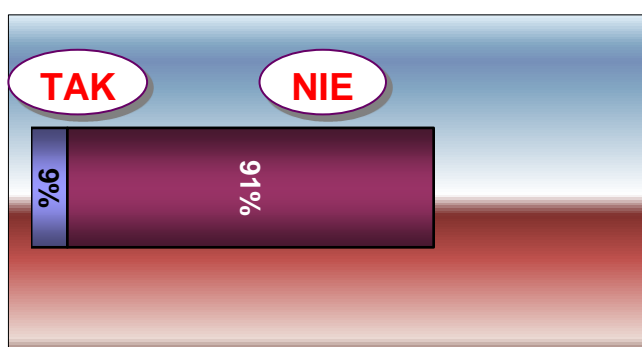
**Co piąty z badanych uczniów prowokował bójki z rówieśnikami, zaś niemal czterech na dziesięciu badanych młodych ludzi było przez rówieśników atakowanych i zmuszanych do obrony.**

❖ **Zachowania przemocowe:**

„Czy byłeś prześladowany albo znęcały się nad tobą w szkole lub na podwórku osoby zdecydowanie silniejsze od ciebie, gdzie z góry było wiadomo, że nie będziesz w stanie się obronić?”



„Czy prześladowałeś albo znęcałeś się w szkole lub na podwórku nad kimś zdecydowanie słabszym od ciebie, gdzie było z góry wiadomo, że nie będzie w stanie się obronić?”



Co piąty z uczniów doznawał przemocy ze strony rówieśników w szkole lub na podwórku, zaś co jedenasty przyznaje, że był sprawcą przemocy rówieśniczej.

## RODZAJE ZACHOWAŃ AGRESYWNO - PRZEMOCOWYCH

	TAK	NIE
Czy byłeś kiedykolwiek przez rówieśników zmuszany do robienia czegoś, czego nie chciałeś robić?	18 %	82 %
Czy zostałeś kiedykolwiek w szkole napadnięty i okradziony?	8 %	92 %

Jak widać, co piąty uczeń był zmuszany do robienia rzeczy niechcianych, natomiast napadnięty i okradziony został co dwunasty młody człowiek.



## CYBERPRZEMOC

W naszych badaniach zajęliśmy się również zjawiskiem **cyberprzemocy**, która według jednej z najpopularniejszych definicji (ang. cyberbullying – wirtualne tyranizowanie, nękanie) jest wykorzystaniem technik informacyjnych i komunikacyjnych takich, jak e-mail, fora dyskusyjne, SMS, telefonia komórkowa, strony internetowe, do znęcania się lub prześladowania osób lub grup osób. Spytaliśmy:

	<b>TAK</b>
Czy kiedykolwiek byłeś ofiarą rozpowszechniania przez Internet kompromitujących cię materiałów?	10 %
Czy doświadczyłeś przez Internet lub SMS kogoś z takich zachowań jak wulgarne wyzywanie, straszenie, ośmieszanie?	36 %
Czy ktoś podszywał się pod ciebie w Internecie?	15 %

Dalej pytaliśmy:

*Jeśli byłeś ofiarą któregoś z wyżej wymienionych zachowań, to jego autorem był:*

kolega/koleżanka	56 %
znana mi osoba dorosła	0 %
osoba nieznajoma	21 %
nie wiem kto	23 %

Jak widać, co dziesiąty z uczniów był ofiarą rozsyłania w Internecie kompromitujących go materiałów, wulgarnie wyzywany, straszony lub ośmieszany był co trzeci młody człowiek. Co siódmy uczeń podaje, że ktoś podszywał się pod niego w Internecie. Najczęściej sprawcą Cyberprzemocy był ktoś z kolegów

- **Przemoc w rodzinie.**

*„Która z wymienionych form przemocy wydarzyła się kiedykolwiek w twojej rodzinie?”*

	2008	2011	2014
<b>wyzywiska</b>	32 %	40 %	22 %
<b>groźby</b>	10 %	9 %	4 %
<b>poniżanie</b>	15 %	11 %	7 %
<b>policzkowanie</b>	6 %	4 %	4 %
<b>popychanie i szarpanie</b>	13 %	7 %	5 %
<b>bicie</b>	8 %	7 %	5 %
<b>szantażowanie pieniędzmi</b>	3 %	6 %	6 %
<b>żadna</b>	60 %	53 %	71 %

- ❖ *Diagnoza problemów związanych z przemocą*

- Dorośli respondenci z reguły (76%) nie lekceważą problemu przemocy domowej i nie uważają, że jest on sztucznie wyolbrzymiany.

- Zdecydowana większość badanych (80%) nie jest zwolennikami surowego wychowywania dzieci, ale 20% badanych podziela takie przekonanie.
- Ponad połowa badanych dorosłych popiera pomysł prawnego zakazu stosowania kar fizycznych wobec dzieci.
- Co trzeci z badanych mieszkańców Skarżyska-Kamiennej uważa, że zjawisko przemocy domowej występuje w 21% do 50% rodzin.
- Ponad połowa badanych zna kilka rodzin, w których występuje przemoc domowa.
- Co dziewiąty badany był ofiarą przemocy ze strony współmałżonka. W co dziesiątym przypadku jest to przemoc fizyczna. Nikt z badanych nie przyznaje się do doznawania przemocy seksualnej.
- Co jedenasty badany przyznaje się do stosowania jakiejś formy przemocy w stosunku do współmałżonka.
- Co siódmy badany stosuje kary cielesne wobec dzieci.
- Część dzieci w domach narażona jest ze strony rodziców na różnego rodzaju akty przemocy, głównie przemocy psychicznej: wyzwiska. Zdarza się także przemoc fizyczna: popychanie, szarpanie, bicie.
- Co dwunasty z badanych uczniów był karany przez rodziców w sposób niebezpieczny.
- Co piąty z badanych uczniów prowokował bójki z rówieśnikami, zaś czterech na dziesięciu badanych młodych ludzi było przez rówieśników atakowanych i zmuszanych do obrony.
- Co piąty z uczniów doznawał przemocy ze strony rówieśników w szkole lub na podwórku, zaś co jedenasty przyznaje, że było sprawcą przemocy rówieśniczej.
- Co trzeci z uczniów był wulgarnie wyzywany, straszony lub ośmieszany przez Internet lub SMS. Najczęściej sprawcą cyberprzemocy był ktoś z kolegów.

## 2.2 Realizacja Programu

Program będzie realizowany poprzez następujące działania:

- diagnozowanie zjawiska przemocy w rodzinie,
- uwrażliwienie społeczeństwa na problem przemocy w rodzinie – realizacja kampanii informacyjnej,
- organizowanie szkoleń dla osób zajmujących się przeciwdziałaniem przemocy w rodzinie,
- działania związane z ochroną i udzielaniem pomocy osobom dotkniętym przemocą,
- działania pouczające i izolujące kierowane do osób stosujących przemoc w rodzinie,
- prowadzenie warsztatów, sesji terapeutycznych, programów ograniczania agresji,
- działania edukacyjno-korekcyjne skierowane dla osób stosujących przemoc.

**Tabela 1.** Powody trudnych sytuacji życiowych, w których przyznawano świadczenia pomocy społecznej mieszkańcom Gminy Skarżysko Kamienna w latach 2011-2012  
Rok 2011

POWÓD TRUDNEJ SYTUACJI ŻYCIOWEJ		LICZBA RODZIN		LICZBA OSÓB W RODZINACH
		OGÓŁEM	w tym:	
			NA WSI	
0		1	2	3
UBÓSTWO	1	547	0	1 152
SIEROCTWO	2	3	0	4
BEZDOMNOŚĆ	3	57	0	79
POTRZEBA OCHRONY MACIERZYŃSTWA	4	67	0	278
W TYM:	5	25	0	133
WIELODZIETNOŚĆ				
BEZROBOCIE	6	1 210	0	2 981
NIEPEŁNOSPRAWNOŚĆ	7	507	0	969
DŁUGOTRWAŁA LUB CIĘŻKA CHOROBA	8	634	0	1 265
BEZRADNOŚĆ W SPRAWACH OPIEK.-WYCHOWAWCZYCH I PROWADZENIA GOSPODARSTWA DOMOWEGO - OGÓŁEM	9	246	0	780
W TYM:	10	199	0	584
RODZINY NIEPEŁNE				
RODZINY WIELODZIETNE	11	31	0	167
PRZEMOC W RODZINIE	12	7	0	25
POTRZEBA OCHRONY OFIAR HANDLU LUDŹMI	13	0	0	0
ALKOHOLIZM	14	31	0	73
NARKOMANIA	15	3	0	4

TRUDNOŚCI W PRZYSTOSOWANIU DO ŻYCIA PO ZWOLNIENIU Z ZAKŁADU KARNEGO	16	16	0	22
BRAK UMIEJĘTNOŚCI W PRZYSTOSOWANIU DO ŻYCIA MŁODZIEŻY ÓPUSZCZAJĄCEJ PLACÓWKI OPIEKUŃCZO - WYCHOWAWCZE	17	5	0	8
TRUDNOŚCI W INTEGRACJI OSÓB, KTÓRE OTRZYMAŁY STATUS UCHODźCY LUB OCHRONĘ UZUPEŁNIAJĄCĄ	18	0	0	0
ZDARZENIE LOSOWE	19	11	0	23
SYTUACJA KRYZYSOWA	20	3	0	7
KLĘSKA ŻYWIOŁOWA LUB EKOLOGICZNA	21	2	0	5

Rok 2012

POWÓD TRUDNEJ SYTUACJI ŻYCIOWEJ		LICZBA RODZIN		LICZBA OSÓB W RODZINACH
		OGÓŁEM	w tym:	
			NA WSI 1)	
0		1	2	3
UBÓSTWO	1	1 000	0	1 981
SIEROCTWO	2	2	0	3
BEZDOMNOŚĆ	3	45	0	45
POTRZEBA OCHRONY MACIERZYŃSTWA	4	84	0	378
W TYM:				
WIELODZIETNOŚĆ	5	44	0	234
BEZROBOCIE	6	1 205	0	2 905

NIEPEŁNOSPRAWNOŚĆ	7	329	0	523
DŁUGOTRWAŁA LUB CIĘŻKA CHOROBA	8	628	0	1 180
BEZRADNOŚĆ W SPRAWACH OPIEK.-WYCHOWAWCZYCH I PROWADZENIA GOSPODARSTWA DOMOWEGO - OGÓŁEM	9	267	0	851
W TYM:	10	215	0	647
RODZINY NIEPEŁNE				
RODZINY WIELODZIETNE	11	35	0	182
PRZEMOC W RODZINIE	12	5	0	19
POTRZEBA OCHRONY OFIAR HANDLU LUDŹMI	13	0	0	0
ALKOHOLIZM	14	173	0	221
NARKOMANIA	15	7	0	9
TRUDNOŚCI W PRZYSTOSOWANIU DO ŻYCIA PO ZWOLNIENIU Z ZAKŁADU KARNEGO	16	15	0	25
TRUDNOŚCI W INTEGRACJI OSÓB, KTÓRE OTRZYMAŁY STATUS UCHODŹCY LUB OCHRONĘ UZUPEŁNIAJĄCĄ	17	0	0	0
ZDARZENIE LOSOWE	18	5	0	9
SYTUACJA KRYZYSOWA	19	0	0	0
KLĘSKA ŻYWIOŁOWA LUB EKOLOGICZNA	20	0	0	0

POWÓD TRUDNEJ SYTUACJI ŻYCIOWEJ		LICZBA RODZIN		LICZBA OSÓB W RODZINACH
		OGÓŁEM	w tym:	
			NA WSI 1)	
0		1	2	3
UBÓSTWO	1	931	X	1 981
SIEROCTWO	2	2	X	3
BEZDOMNOŚĆ	3	25	X	25
POTRZEBA OCHRONY MACIERZYŃSTWA	4	71	X	311
W TYM:	5	34	X	182
WIELODZIETNOŚĆ				
BEZROBOCIE	6	715	X	1 394
NIEPEŁNOSPRAWNOŚĆ	7	166	X	317
DŁUGOTRWAŁA LUB CIĘŻKA CHOROBA	8	242	X	327
BEZRADNOŚĆ W SPRAWACH OPIEK.-WYCHOWAWCZYCH I PROWADZENIA GOSPODARSTWA DOMOWEGO - OGÓŁEM	9	212	X	653
W TYM:	10	165	X	471
RODZINY NIEPEŁNE				
RODZINY WIELODZIETNE	11	29	X	149
PRZEMOC W RODZINIE	12	5	X	19
POTRZEBA OCHRONY OFIAR HANDLU LUDŹMI	13	0	X	0
ALKOHOLIZM	14	171	X	217
NARKOMANIA	15	5	X	7

TRUDNOŚCI W PRZYSTOSOWANIU DO ŻYCIA PO ZWOLNIENIU Z ZAKŁADU KARNEGO	16	7	X	9
TRUDNOŚCI W INTEGRACJI OSÓB, KTÓRE OTRZYMAŁY STATUS UCHODźCY LUB OCHRONĘ UZUPEŁNIAJĄCĄ	17	0	X	0
ZDARZENIE LOSOWE	18	2	X	9
SYTUACJA KRYZYSOWA	19	28	X	90
KLĘSKA ŻYWIOŁOWA LUB EKOLOGICZNA	20	0	X	0

### 2.3 Działania na rzecz osób dotkniętych przemocą w rodzinie

Lp.	Zadania do wykonania	Realizatorzy	Termin realizacji
1.	Interwencja kryzysowa realizowana na podstawie ustawy z dnia 29 lipca 2005 r. o przeciwdziałaniu przemocy w rodzinie (Dz.U.2005.1493 ze zm.), poprzez: <ul style="list-style-type: none"> <li>- określanie problemów klientów,</li> <li>- zapewnianie poczucia bezpieczeństwa,</li> <li>- udzielanie wsparcia emocjonalnego,</li> <li>- poszukiwanie alternatyw wyjścia z sytuacji kryzysowej,</li> <li>- zobowiązanie do działania (kontrakt),</li> <li>- niesienie pomocy socjalnej,</li> <li>- interwencję środowiskową.</li> </ul>	MOPS, Straż Miejska, KPP organizacje pozarządowe, placówki opiekuńczo- wychowawcze	2014-2018
2.	Kierowanie osób dotkniętych przemocą do ośrodków wsparcia	MOPS	2014-2018
3.	Specjalistyczna pomoc psychologiczna dla ofiar przemocy w rodzinie, realizowana poprzez: <ul style="list-style-type: none"> <li>- porady i konsultacje psychologiczne,</li> <li>- terapie indywidualne,</li> <li>- mediacje,</li> <li>- grupę wsparcia,</li> <li>- terapię rodzinną.</li> </ul>	MOPS, organizacje pozarządowe, Komisja ds. Rozwiązywania Problemów Alkoholowych	2014-2018
4.	Pomoc prawna dla ofiar przemocy w rodzinie, z zakresu prawa rodzinnego i opiekuńczego, prawa karnego i prawa pracy, jeśli jego naruszenie stanowi ewidentnie podłoże sytuacji kryzysowej, realizowana poprzez: <ul style="list-style-type: none"> <li>- porady prawne, w tym pisanie wniosków i pozwów sądowych,</li> <li>- pomoc w załatwianiu spraw urzędowych.</li> </ul>	MOPS, organizacje pozarządowe, Komisja ds. Rozwiązywania Problemów Alkoholowych	2014-2018
5.	Prowadzenie działalności edukacyjno-profilaktycznej z zakresu uzależnienia i współuzależnienia od alkoholu, realizowanej w formie: <ul style="list-style-type: none"> <li>- warsztatów edukacyjnych dla dorosłych klientów OIK (istota choroby alkoholowej, współuzależnienie, dzieci w rodzinie alkoholowej),</li> <li>- spotkań z osobami wychodzącymi z uzależnienia,</li> <li>- zajęć profilaktycznych dla dzieci i młodzieży,</li> <li>- pomocy socjoterapeutycznej dla dzieci.</li> </ul>	Wydział Edukacji i Zdrowia Urzędu Miasta, zakłady opieki zdrowotnej, organizacje pozarządowe, parafie, placówki opiekuńczo- wychowawcze, Komisja ds. Rozwiązywania Problemów Alkoholowych, MOPS	2014-2018
6.	Zwiększenie dostępności pomocy terapeutycznej i rehabilitacji dla osób uzależnionych i współuzależnionych od alkoholu:	Wydział Edukacji i Zdrowia Urzędu Miasta, zakłady opieki zdrowotnej, kluby abstynenta,	2014-2018



	<ul style="list-style-type: none"> <li>- prowadzenie punktów konsultacyjnych,</li> <li>- szkolenia osób prowadzących terapię uzależnień od alkoholu,</li> <li>- diagnostyka medyczna,</li> <li>- psychoterapia uzależnień,</li> <li>- leczenie alkoholowych zespołów abstynenckich.</li> </ul>	organizacje pozarządowe	
7.	Realizowanie zajęć edukacyjnych poświęconych zagadnieniom przemocy (definicja przemocy, charakterystyka ofiar i sprawców przemocy, dzieci a przemoc domowa, mechanizmy obronne).	Komisja ds. Rozwiązywania Problemów Alkoholowych, Wydział Edukacji i Zdrowia Urzędu Miasta	2014-2018
8.	Organizowanie zajęć warsztatowych wspomagających osobisty rozwój, w szczególności (grupy wsparcia): <ul style="list-style-type: none"> <li>- wzmocnienie poczucia własnej wartości,</li> <li>- kreowanie wizerunku własnej osoby.</li> </ul>	organizacje pozarządowe, Wydział Edukacji i Zdrowia Urzędu Miasta, Komisja ds. Rozwiązywania Problemów Alkoholowych	2014-2018
9.	Poradnictwo rodzinne: <ul style="list-style-type: none"> <li>- porady rodzinne,</li> <li>- konsultacje,</li> <li>- mediacje,</li> <li>- warsztaty edukacyjno-profilaktyczne.</li> </ul>	MOPS, organizacje pozarządowe, Komisja ds. Rozwiązywania Problemów Alkoholowych	2014-2018
10.	Wspomaganie rodzin dotkniętych problemami społecznymi w realizacji jej podstawowych funkcji - prowadzenie placówek opiekuńczo-wychowawczych wsparcia dziennego.	MOPS, parafie, placówki opiekuńczo-wychowawcze, organizacje pozarządowe, Komisja ds. Rozwiązywania Problemów Alkoholowych	2014-2018
11.	Prowadzenie całodobowych interwencyjnych dyżurów telefonicznych.	KPP	2014-2018
12.	Świadczenie pomocy socjalnej ofiarom przemocy w rodzinie.	MOPS, organizacje pozarządowe	2014-2018
13.	Podejmowanie inicjatyw i działań na rzecz rodziny w sytuacji kryzysowej, w szczególności dotkniętej problemem alkoholowym oraz przemocą	Wydział Edukacji i Zdrowia Urzędu Miasta, organizacje pozarządowe, parafie, MOPS,	2014-2018
14.	Podjęcie inicjatywy utworzenia gminnego ośrodka wsparcia dla ofiar przemocy domowej	Urzędu Miasta, organizacje pozarządowe	2014-2018

## 2.4 Analiza SWOT

Celem wykonania analizy SWOT jest uporządkowanie informacji na temat analizowanego obszaru po to, aby w sposób możliwie obiektywny ocenić jaka jest obecna sytuacja i potencjał, jakim dysponuje środowisko lokalne.

Mocne strony	Słabe strony
<ul style="list-style-type: none"> <li>• Przygotowanie merytoryczne kadr działających w obszarze przeciwdziałania uzależnieniom</li> <li>• Gotowość kadr działających w obszarze przeciwdziałania uzależnieniom i przemocy domowej do dalszego kształcenia się i doskonalenia umiejętności</li> <li>• Rozwinięta baza pomocy socjalnej gminy</li> <li>• Współpraca instytucji gminnych w zakresie przeciwdziałania uzależnieniom</li> <li>• Doświadczenie i dobre praktyki stosowania procedury „Niebieskiej Karty”, szczególnie przez Policję</li> <li>• Umiejętność wykorzystania istniejącego potencjału w realizacji działań związanych z przeciwdziałaniem uzależnieniom</li> <li>• Przygotowanie merytoryczne kadr działających w obszarze przeciwdziałania przemocy domowej</li> <li>• Rzetelna lokalna diagnoza problemów związanych z uzależnieniami</li> <li>• Udział wolontariuszy w realizacji działań w obszarze pomocy społecznej</li> <li>• Działania profilaktyczne w szkołach w zakresie uświadamiania problemów związanych z uzależnieniami i z przemocą domową</li> <li>• Działanie organizacji pozarządowych działających w obszarze przeciwdziałania przemocy domowej</li> </ul>	<ul style="list-style-type: none"> <li>• Niski odsetek zawiadomień prokuratury w sprawach dotyczących przemocy w rodzinie</li> <li>• Funkcjonowanie w społeczności lokalnej negatywnych stereotypów dotyczących ofiar przemocy domowej</li> <li>• Wtórna wiktymizacja ofiar przemocy spowodowana działaniami służb</li> <li>• Brak zaplecza umożliwiającego skuteczne egzekucje egzmisji sprawców przemocy</li> <li>• Niewystarczająca ilość i różnorodność form pomocy osobom uzależnionym, dobre zaplecze kadrowe i instytucjonalne</li> <li>• Słabe rozpropagowanie działań w zakresie form pomocy rodzinom z problemem uzależnień i przemocy domowej (lokalne gazety, radio, telewizja, Internet, dystrybucja ulotek)</li> <li>• Brak ośrodków wsparcia</li> <li>• Brak miejsc oraz długi okres oczekiwania na leczenie odwykowe</li> <li>• Brak dziennego ośrodka leczenia odwykowego</li> <li>• nieadekwatność zapisów ustawy o przeciwdziałaniu przemocy w stosunku do istniejących instytucji</li> </ul>
Szanse	Zagrożenia
<ul style="list-style-type: none"> <li>• Funkcjonowanie ustawy o wychowaniu w trzeźwości i przeciwdziałaniu alkoholizmowi z 26 października dnia 1982 r. z późn. zm.</li> <li>• Wprowadzenie ustawy o przeciwdziałaniu przemocy w rodzinie z dnia 29 lipca 2005r.</li> <li>• Przyjęcie Krajowego Programu Przeciwdziałania Przemocy w Rodzinie</li> <li>• Ustawowy obowiązek corocznego tworzenia i przyjmowania przez radę gminy gminnych programów profilaktyki i rozwiązywania problemów alkoholowych</li> <li>• Ustawowy obowiązek tworzenia gminnych</li> </ul>	<ul style="list-style-type: none"> <li>• Skala patologii społecznych</li> <li>• Bezradność i bierność wielu rodzin w rozwiązywaniu swoich problemów życiowych</li> <li>• Negatywne wzorce zachowań społecznych funkcjonujące w przestrzeni publicznej</li> <li>• Osamotnienie rodzin z problemem alkoholowym i słabe umiejętności pozyskiwania wsparcia</li> <li>• Osamotnienie rodzin zagrożonych przemocą i słabe umiejętności pozyskiwania wsparcia</li> <li>• Skala problemów alkoholowych</li> <li>• Niechęć do ujawniania występowania</li> </ul>

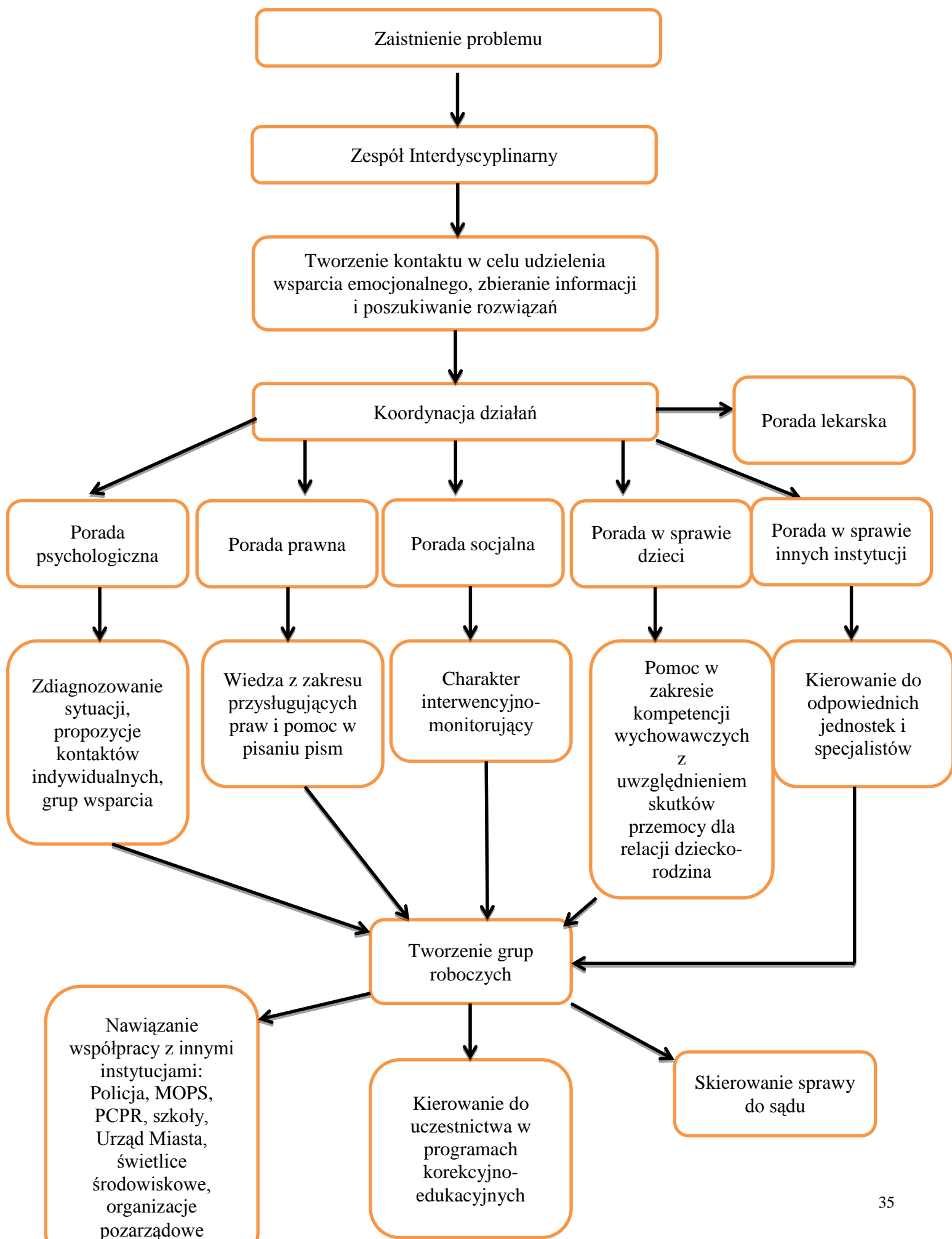
systemów przeciwdziałania przemocy w rodzinie

- Zmiany w prawie idące w kierunku lepszej ochrony ofiar przemocy
- Zwiększenie ilości podmiotów mogących wszczynać procedurę „Niebieskiej Karty”
  
- Ustawowy obowiązek powoływania Zespołów Interdyscyplinarnych ds. Przeciwdziałania Przemocy w Rodzinie

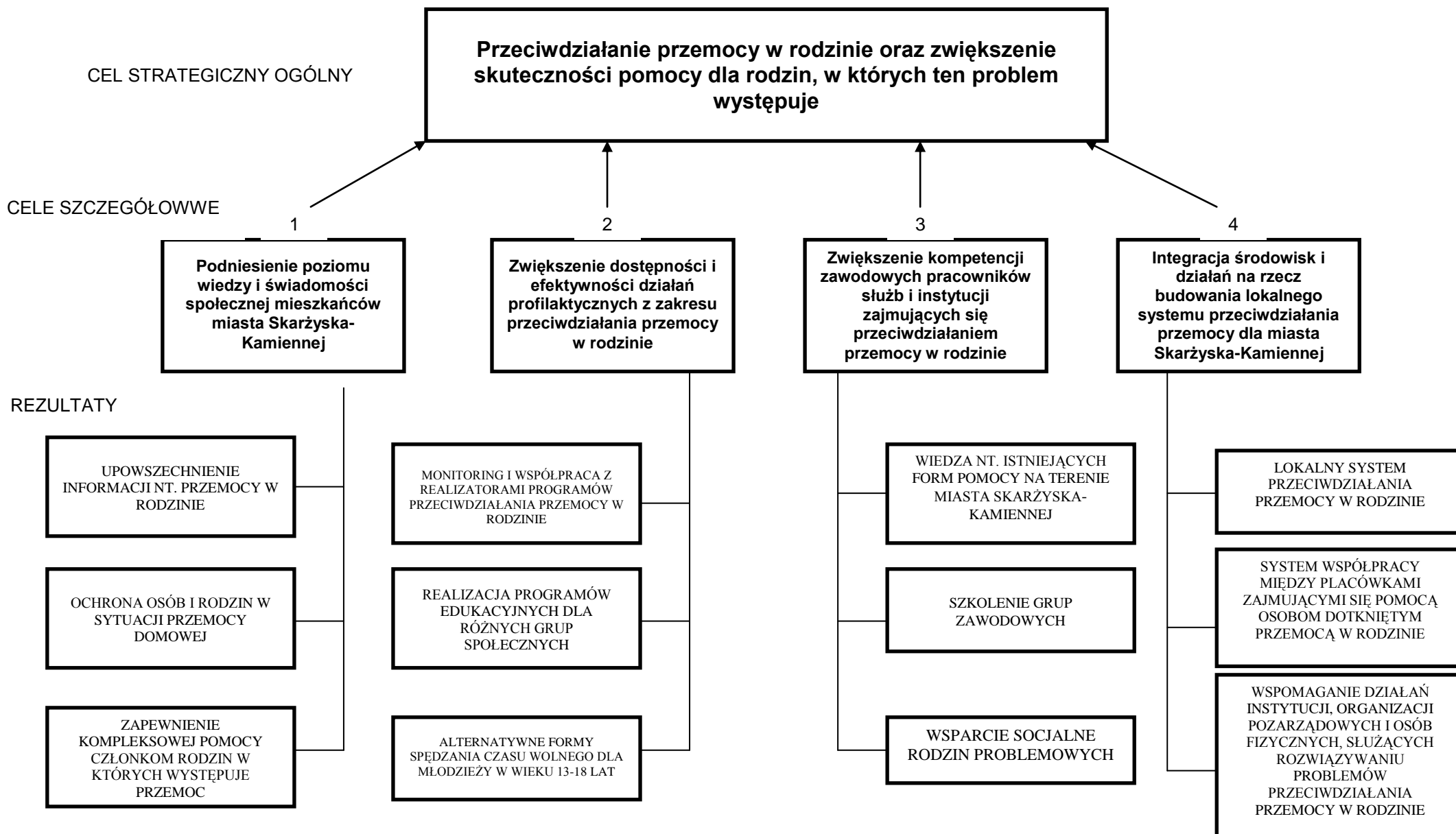
problemów alkoholowych i zachowań przemocowych w rodzinie

- Poczucie bezkarności u sprawców przemocy
- Negatywne stereotypy dotyczącej ofiar przemocy domowej
  
- Brak poczucia bezpieczeństwa u osób zgłaszających przypadki przemocy domowej
- Niewystarczająca wiedza społeczna dotycząca funkcjonowania instytucji i podmiotów działających w obszarze przeciwdziałania uzależnieniom i przemocy w rodzinie

## 2.5 Diagram współpracy



## 2.6 Drzewo celów



## 2.7 Cele, rezultaty, działania, wskaźniki i źródła weryfikacji wskaźników

Lp.	Cele szczegółowe	Realizatorzy programu Termin realizacji	Rezultaty	Działania	Wskaźniki	Źródła weryfikacji
1	Podniesienie poziomu wiedzy i świadomości społecznej mieszkańców miasta Skarżyska-Kamiennej na temat zjawiska przemocy w rodzinie i możliwości uzyskania pomocy	Wszyscy realizatorzy programu 2014-2018	Upowszechnienie informacji na temat przemocy w rodzinie, możliwości przeciwdziałania i ochrony przed przemocą	<ul style="list-style-type: none"> <li>▪ opracowanie i wydanie informatora zawierającego podstawową wiedzę o zjawisku przemocy w rodzinie</li> <li>▪ seminaria dotyczące współpracy interdyscyplinarnej służb instytucji i organizacji w zakresie przeciwdziałania przemocy w rodzinie</li> </ul>	<ul style="list-style-type: none"> <li>▪ liczba uczestników</li> <li>▪ liczba trenerów prowadzących spotkania</li> <li>▪ liczba podejmowanych działań</li> <li>▪ liczba informatorów</li> </ul>	<ul style="list-style-type: none"> <li>▪ lista obecności</li> <li>▪ dokumentacja</li> <li>▪ korespondencja</li> <li>▪ sprawozdania</li> <li>▪ ankiety ewaluacyjne przeprowadzone wśród uczestników programów</li> </ul>
			Ochrona osób i rodzin w sytuacji przemocy domowej	<ul style="list-style-type: none"> <li>▪ interwencja kryzysowa</li> <li>▪ poradnictwo indywidualne</li> <li>▪ porady prawne</li> </ul>	<ul style="list-style-type: none"> <li>▪ liczba interwencji</li> <li>▪ liczba porad</li> <li>▪ liczba podejmowanych działań</li> </ul>	<ul style="list-style-type: none"> <li>▪ dokumentacja</li> <li>▪ korespondencja</li> </ul>
			Zapewnienie kompleksowej pomocy członkom rodzin w których występuje przemoc w rodzinie			

Lp.	Cele szczegółowe	Realizatorzy programu Termin realizacji	Rezultaty	Działania	Wskaźniki	Źródła weryfikacji
2	Zwiększenie dostępności i efektywności działań profilaktycznych z zakresu przeciwdziałania przemocy w rodzinie adresowanych do różnych grup odbiorców	Wszyscy realizatorzy programu 2014-2018	Monitoring i współpraca z realizatorami programów przeciwdziałania przemocy w rodzinie	<ul style="list-style-type: none"> <li>▪ przyjęcie standardu przedstawienia narzędzi ewaluacji przez podmiot ubiegający się o realizację zadania</li> <li>▪ stworzenie narzędzia i określenie sposobu monitoringu przyjętych do realizacji programów profilaktycznych</li> <li>▪ promocja przyjętych do realizacji programów profilaktycznych poprzez stworzenie bazy danych o realizowanych programach</li> </ul>	<ul style="list-style-type: none"> <li>▪ liczba uczestników</li> <li>▪ liczba trenerów prowadzących spotkania</li> <li>▪ liczba podejmowanych działań</li> <li>▪ liczba godzin przeprowadzonych spotkań</li> <li>▪ liczba placówek objętych programami</li> </ul>	<ul style="list-style-type: none"> <li>▪ lista obecności</li> <li>▪ dokumentacja</li> <li>▪ korespondencja</li> <li>▪ sprawozdania</li> <li>▪ ankiety ewaluacyjne przeprowadzone wśród uczestników programów</li> </ul>
			Realizacja programów edukacyjnych skierowanych do dzieci, młodzieży, nauczycieli placówek oświatowych oraz opiekunów prawnych osób niepełnosprawnych	<ul style="list-style-type: none"> <li>▪ warsztaty</li> <li>▪ szkolenia</li> <li>▪ kursy</li> <li>▪ opracowanie standardów ochrony przed przemocą dla placówek oświatowych</li> </ul>	<ul style="list-style-type: none"> <li>▪ liczba uczestników</li> <li>▪ liczba trenerów prowadzących spotkania</li> <li>▪ liczba podejmowanych działań</li> <li>▪ liczba godzin przeprowadzonych spotkań</li> <li>▪ liczba placówek objętych programami</li> </ul>	<ul style="list-style-type: none"> <li>▪ lista obecności</li> <li>▪ dokumentacja</li> <li>▪ korespondencja</li> <li>▪ sprawozdania</li> <li>▪ ankiety ewaluacyjne przeprowadzone wśród uczestników programów</li> </ul>
			Alternatywne formy spędzania czasu wolnego dla młodzieży w wieku 13-18 lat	<ul style="list-style-type: none"> <li>▪ warsztaty</li> <li>▪ szkolenia</li> <li>▪ kursy</li> <li>▪ opracowanie standardów ochrony przed przemocą dla placówek oświatowych</li> </ul>	<ul style="list-style-type: none"> <li>▪ liczba uczestników</li> <li>▪ liczba trenerów prowadzących spotkania</li> <li>▪ liczba podejmowanych działań</li> <li>▪ liczba godzin przeprowadzonych spotkań</li> <li>▪ liczba placówek objętych programami</li> </ul>	<ul style="list-style-type: none"> <li>▪ lista obecności</li> <li>▪ dokumentacja</li> <li>▪ korespondencja</li> <li>▪ sprawozdania</li> <li>▪ ankiety ewaluacyjne przeprowadzone wśród uczestników programów</li> </ul>

Lp.	Cele szczegółowe	Realizatorzy programu Termin realizacji	Rezultaty	Działania	Wskaźniki	Źródła weryfikacji
3	Zwiększenie kompetencji zawodowych pracowników służb i instytucji zajmujących się przeciwdziałaniem przemocy w rodzinie	Wszyscy realizatorzy programu 2014-2018	Wiedza nt. istniejących form pomocy na terenie miasta Skarżyska-Kamiennej	<ul style="list-style-type: none"> <li>▪ opracowanie ulotki informacyjnej „gdzie szukać pomocy” o programach dot. profilaktyki, terapii</li> <li>▪ umieszczenie informacji na stronie internetowej miasta</li> </ul>	<ul style="list-style-type: none"> <li>▪ liczba podejmowanych działań</li> <li>▪ liczba ulotek</li> </ul>	<ul style="list-style-type: none"> <li>▪ dokumentacja</li> <li>▪ liczba rozdanych ulotek</li> <li>▪ liczba przeczytanych informacji na stronie internetowej</li> </ul>
			Przeszkolone grupy zawodowe przedstawicieli miejskich służb i instytucji z obszaru przeciwdziałania przemocy w rodzinie dla potrzeb współpracy w zespołach interdyscyplinarnych	<ul style="list-style-type: none"> <li>▪ warsztaty</li> <li>▪ szkolenia</li> <li>▪ kursy</li> <li>▪ opracowanie standardów ochrony przez przemocą dla placówek oświatowych</li> </ul>	<ul style="list-style-type: none"> <li>▪ liczba uczestników</li> <li>▪ liczba osób zainteresowanych</li> <li>▪ liczba osób przeszkolonych</li> <li>▪ liczba zaświadczeń, certyfikatów, dyplomów</li> <li>▪ liczba trenerów</li> </ul>	<ul style="list-style-type: none"> <li>▪ lista obecności</li> <li>▪ dokumentacja</li> <li>▪ korespondencja</li> <li>▪ sprawozdania</li> <li>▪ ankiety ewaluacyjne przeprowadzone wśród uczestników programów</li> </ul>
			Wsparcie socjalne rodzin problemowych	<ul style="list-style-type: none"> <li>▪ dożywanie dzieci uczestniczących w pozalekcyjnych programach opiekuńczo-wychowawczych i socjoterapeutycznych</li> </ul>	<ul style="list-style-type: none"> <li>▪ liczba placówek opiekuńczo-wychowawczych</li> <li>▪ liczba dzieci objętych programem</li> <li>▪ liczba rodzin</li> </ul>	<ul style="list-style-type: none"> <li>▪ lista obecności</li> <li>▪ dokumentacja</li> <li>▪ sprawozdania</li> </ul>



Lp.	Cele szczegółowe	Realizatorzy programu Termin realizacji	Rezultaty	Działania	Wskaźniki	Źródła weryfikacji
4	Integracja środowisk i działań na rzecz budowania lokalnego systemu przeciwdziałania przemocy dla miasta Skarżyska-Kamiennej	Wszyscy realizatorzy programu 2014-2018	Lokalny system przeciwdziałania przemocy	<ul style="list-style-type: none"> <li>▪ procedury współpracy pomiędzy służbami</li> <li>▪ porozumienie pomiędzy służbami dot. realizacji procedur</li> </ul>	<ul style="list-style-type: none"> <li>▪ liczba porad</li> <li>▪ liczba uczestników</li> <li>▪ liczba interwencji</li> <li>▪ liczba podejmowanych działań</li> </ul>	<ul style="list-style-type: none"> <li>▪ lista obecności</li> <li>▪ dokumentacja</li> <li>▪ korespondencja</li> <li>▪ sprawozdania</li> <li>▪ ankiety ewaluacyjne przeprowadzone wśród uczestników programów</li> </ul>
			System współpracy między placówkami zajmującymi się pomocą osobom dotkniętym przemocą w rodzinie	<ul style="list-style-type: none"> <li>▪ miejskie forum wymiany doświadczeń i dobrych praktyk pomiędzy podmiotami</li> <li>▪ budowanie lokalnego systemu przeciwdziałania przemocy</li> </ul>		
			Wspomaganie działań instytucji, organizacji pozarządowych i osób fizycznych, służących rozwiązywaniu problemów przeciwdziałania przemocy w rodzinie	<ul style="list-style-type: none"> <li>▪ Program Współpracy Miasta Skarżyska-Kamiennej z organizacjami pozarządowymi uwzględniający zadania z ochrony zdrowia</li> </ul>		

### **III. Rozdział**

#### **3.1 Partnerzy**

Instytucje wiodące w zakresie działań dotyczących przeciwdziałania przemocy w rodzinie, realizujące działania na rzecz mieszkańców Skarżyska-Kamiennej:

1. Urząd Miasta – Wydział Edukacji i Zdrowia, Komisja ds. Rozwiązywania Problemów Alkoholowych, ul. Sikorskiego 18, 26-110 Skarżysko-Kamienna.
2. Miejski Ośrodek Pomocy Społecznej, ul. Sikorskiego 19, 26-110 Skarżysko-Kamienna.
3. Powiatowe Centrum Pomocy Rodzinie, ul. Plac Floriański 1, 26-110 Skarżysko-Kamienna.
4. Powiatowe Centrum Rozwoju Edukacji, ul. Plac Floriański 1, 26-110 Skarżysko-Kamienna.
5. Komenda Powiatowa Policji, ul. Krasińskiego 11, 26-110 Skarżysko-Kamienna.
6. Poradnia Leczenia Uzależnienia od Alkoholu i Współuzależnienia, ul. Sokola 50, 26-110 Skarżysko-Kamienna.
7. Placówki oświatowe.
8. Placówki Opieki Zdrowotnej.
9. Stowarzyszenie Trzeźwościowe „Kamienna” ul. Zielna 12, 26-110 Skarżysko-Kamienna.
10. Stowarzyszenie Pomocy „Arka Noego”, ul. Moniuszki 18, 26-110 Skarżysko-Kamienna.
11. Towarzystwo Przyjaciół Dzieci o/miejski, ul. Sikorskiego 19, 26-110 Skarżysko-Kamienna.
12. Stowarzyszenie Społeczne „Wzajemna Pomoc”, ul. Plac Floriański 3, 26-110 Skarżysko-Kamienna.
13. Polski Czerwony Krzyż, ul. Sikorskiego 20, 26-110 Skarżysko-Kamienna.
14. Placówki realizujące program opiekuńczo-wychowawczy
15. Bractwo Matki Bożej Miłosierdzia ul. Wileńska 34, 26-110 Skarżysko-Kamienna.
16. Inne.

Współpraca instytucji, organizacji pozarządowych umożliwia wymianę informacji, wpływa na efektywność udzielanej pomocy, sprzyja większej skuteczności rozwiązywania problemów przemocy.

#### **3.2 Sposoby finansowania Programu**

- 1) środki własne podmiotów realizujących zadania z zakresu przeciwdziałania przemocy w rodzinie,
- 2) środki finansowe z budżetu Miasta Skarżyska-Kamiennej,
- 3) środki finansowe pozyskane ze źródeł zewnętrznych.

#### **3.3 Koszt realizacji Gminnego Programu Przeciwdziałania Przemocy w Rodzinie oraz Ochrony Ofiar Przemocy w Rodzinie w Skarżysku-Kamiennej**

Koszt realizacji Gminnego programu Przeciwdziałania Przemocy w Rodzinie oraz Ochrony Ofiar Przemocy w Rodzinie w Skarżysku-Kamiennej będzie szacowany corocznie i planowany w budżecie miasta Skarżyska-Kamiennej mając na uwadze konieczność dostosowania zakresu pomocy do sytuacji oraz potrzeb osób dotkniętych przemocą w rodzinie, a także efektywnością usług świadczonych przez specjalistów wspierających ofiary przemocy w rodzinie i skuteczność oddziaływań korekcyjno-edukacyjnych wobec osób stosujących przemoc w rodzinie.

### **3.4. Monitoring i ewaluacja Programu**

Monitoring programu będzie polegał na zbieraniu danych dotyczących przemocy w rodzinie od podmiotów zaangażowanych w jego realizację.

Aby ocenić, czy Program osiąga zamierzone rezultaty, zostanie poddany okresowej ocenie.

### **3.5 Promocja Programu**

Zadania programu realizowane są ze środków publicznych, informacja o realizacji zadań i wykorzystaniu środków finansowych jest jawna. Szerokie rozpowszechnienie i publiczny dostęp do informacji dotyczących realizacji poszczególnych części programu zostanie zapewniony poprzez korzystanie ze strony internetowej Urzędu Miasta [www.bip.umskarzysko.pl](http://www.bip.umskarzysko.pl).

Zwiększenie przejrzystości działań publicznych zapewni ich społeczną kontrolę oraz zwiększy zainteresowanie społeczeństwa lokalnego prowadzonymi działaniami.

Jednym z instrumentów informowania społeczeństwa, ze szczególnym uwzględnieniem organizacji pozarządowych działających na polu rozwiązywania problemów społecznych będą – cykliczne spotkania z organizacjami wpisane jako element Programu Współpracy Gminy Skarżysko-Kamienna z organizacjami pozarządowymi. Wydawnictwa lokalne biuletyny, ulotki.

## UZASADNIENIE

Konieczność uchwalenia przez Radę Miasta Skarżyska-Kamiennej Gminnego Programu Przeciwdziałania Przemocy w Rodzinie oraz Ochrony Ofiar Przemocy w Rodzinie wynika z przepisów ustawy o przeciwdziałaniu przemocy w rodzinie z dnia 29 lipca 2005 roku (Dz. U.2005.1493 ze póź zm) oraz celów Gminnej Strategii Polityki Społecznej Miasta do roku 2015 przyjętej uchwałą nr XXIX/68/2005 Rady Miasta Skarżyska-Kamiennej z dnia 6 października 2005 roku.

Przyjęcie Gminnego Programu Przeciwdziałania Przemocy w Rodzinie oraz Ochrony Ofiar Przemocy w Rodzinie przez Radę Miasta umożliwi wykonanie zadań przez realizatorów programów posiadających odpowiednie kwalifikacje, kadry, zasoby oraz przygotują programy odpowiednie do potrzeb lokalnych.

W związku z powyższym przyjęcie uchwały jest zasadne.